

# NOTA

## Kempense arbeidsmarkt

AUTEUR : Kim Nevelsteen

DATUM : 26 mei 2016

BETREFT : Kempense arbeidsmarkt in beeld – jaargemiddelden 2015

### SAMENVATTING

2015 kan het jaar van de ommekeer worden, als de dalende trend in het aantal werkzoekenden en de toenemende in het aantal werkenden zich in 2016 verder zet.

Het aantal loontrekkenden nam in 2015 toe in de regio. Ook de Kempense werkzaamheidsgraad stijgt lichtjes. Slechts twee gemeenten (Turnhout en Mol) scoren onder het Vlaamse gemiddelde.

Bij de werkzoekenden zien we een kleine daling ten aanzien van vorig jaar. Deze daling is echter onvoldoende om nu al te spreken van een kentering. Bovendien kent de arbeidsmarkt een aantal pijnpunten. Bij kwetsbare groepen zoals oudere werkzoekenden, werkzoekenden van allochtone origine en personen met een arbeidshandicap blijft het aantal werkzoekenden toenemen. Een ander pijnpunt is de toename van het aantal langdurig werkzoekenden (meer dan twee jaar). In één jaar tijd is deze groep met gemiddeld 1.000 werkzoekenden toegenomen.

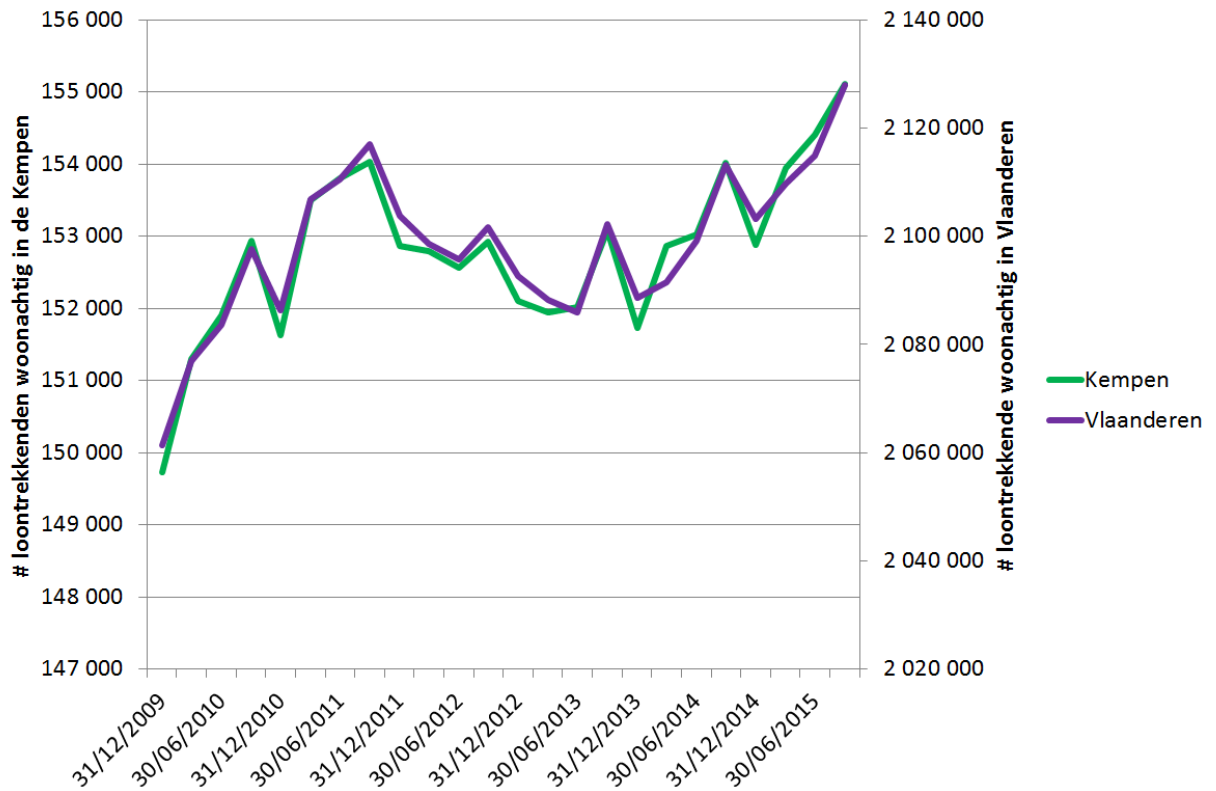
In de regio kennen vooral in de tertiaire en quataire sector een jobtoename. Bij de secundaire sector zien we al enige tijd een afname in het aantal jobs. Ook het aantal openstaande vacatures zat in 2015 in een licht dalende trend. Maar door het hoge aantal werkzoekenden is er helemaal geen sprake van een krappe arbeidsmarkt. Ondanks het gegeven dat bijna de helft van de Kempense vacatures een knelpuntberoep betreft.

*Noot: We hebben steeds de meest recent beschikbare data gebruikt voor de opmaak van dit rapport.*



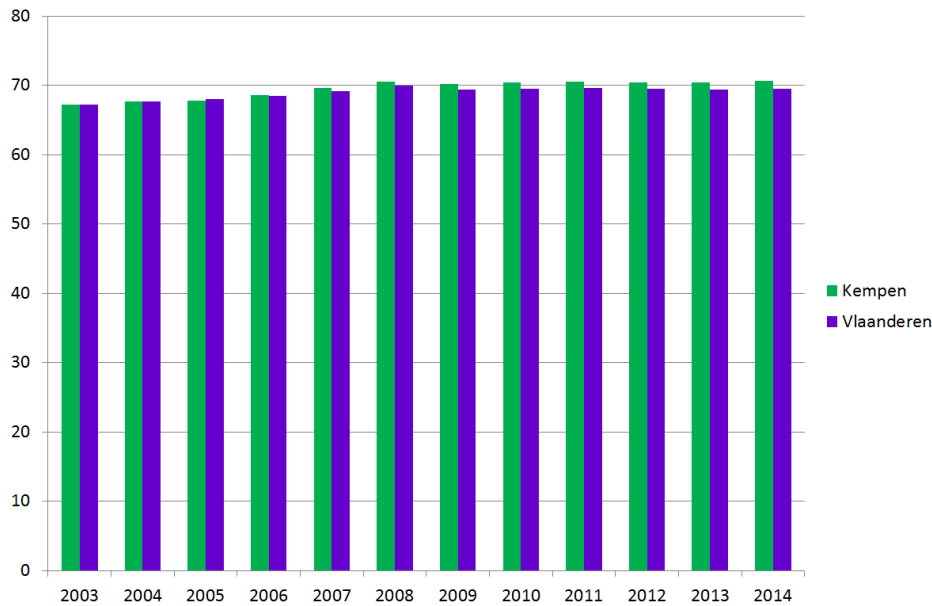
## Werkenden

In 2015 neemt het aantal loontrekkenden ieder kwartaal toe. Met 155.102 loontrekkende werknemers die in het arrondissement Turnhout wonen kent de regio het hoogste aantal loontrekkenden sinds 5 jaar. Ook in Vlaanderen zien we een toename van het aantal loontrekkenden.



**Figuur 1: Evolutie aantal Kempense (linkeras) en Vlaamse (rechteras) loontrekkende werknemers per kwartaal, 4<sup>e</sup> kwartaal 2009-3<sup>e</sup> kwartaal 2015 (bron: RSZ – verwerking RESOC Kempen)**

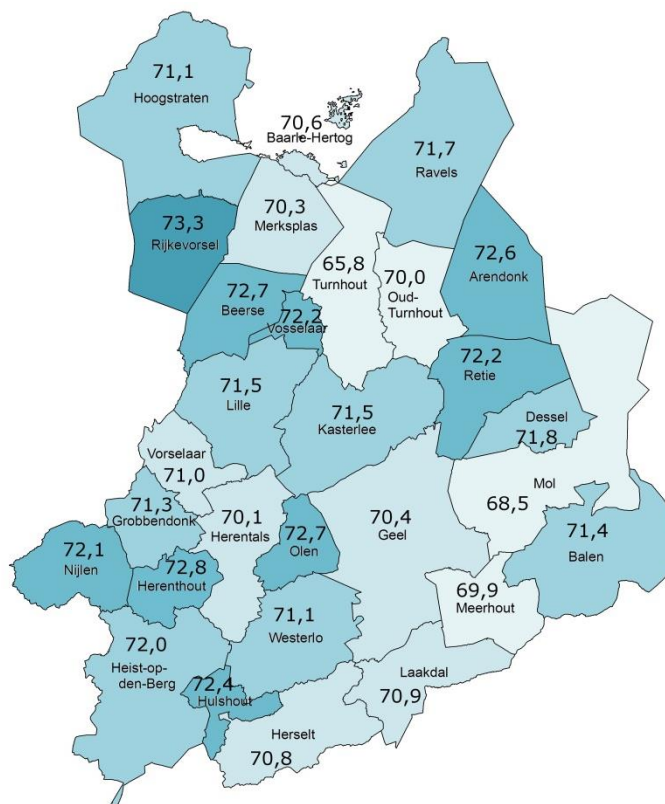
De werkzaamheidsgraad houdt niet enkel rekening met de loontrekkenden, maar telt alle werkenden, ook zelfstandigen en helpers, mee. In 2014, het meest recent beschikbare cijfer, waren in het arrondissement Turnhout 70,6% van de 18 tot en met 64-jarigen aan de slag. In Vlaanderen ging het om 69,5%. De Kempen behaalt voor het eerst sinds de start van de economische terugval in 2008 weer een werkzaamheidsgraad boven de 70,5%. In Vlaanderen is de kloof ten aanzien van de werkzaamheidsgraad van 2008 nog niet gedicht.



**Figuur 2: Evolutie werkzaamheidsgraad 18 tot 64-jarigen, Kempen en Vlaanderen, 2003-2014 (bron: lokale statistieken – verwerking RESOC Kempen)**

Binnen de Kempense regio kennen de gemeenten Turnhout, Mol en Meerhout de laagste werkzaamheidsgraden. Zij behalen geen 70%. Turnhout en Mol zijn de enige Kempense gemeenten die onder het Vlaamse gemiddelde van 69,5% scoren.

De gemeenten met de hoogste werkzaamheidsgraden zijn Rijkevorsel, Herenthout, Beerse, Olen en Arendonk.



**Figuur 3: Werkzaamheidsgraad per gemeente, 2014 (bron: economische barometer provincie Antwerpen – verwerking RESOC Kempen)**



De meeste Kempenaren zijn tewerkgesteld in de social profit, gevolgd door de dienstensector en de metaalindustrie. Van deze drie koplopers kent enkel de metaalindustrie een daling in het aantal loontrekkenden de laatste twee jaren. De metaalindustrie is meteen ook de sector waar in absolute cijfers de grootste daling van loontrekkenden plaats vond.

De diensten aan ondernemingen en personen is de sterkst groeiende sector m.b.t. loontrekkende Kempenaren.

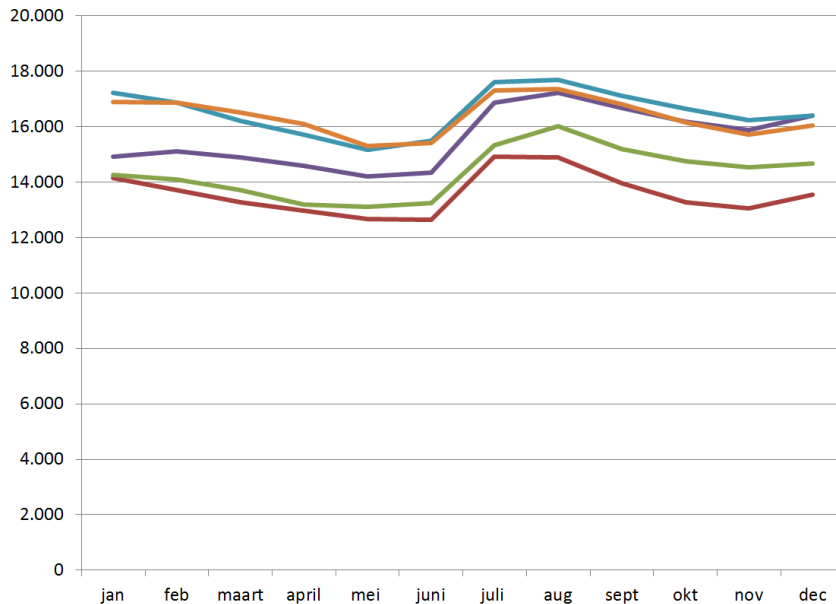
<b>Loontrekkende inwoners arrondissement Turnhout volgens hoofdsector</b>				
	<b>Q3 2013</b>	<b>Q3 2014</b>	<b>Q3 2015</b>	<b>Vershil in loontrekkenden Q3 2013 versus Q3 2015</b>
<b>Land- en tuinbouw, bosbouw en zeevisserij</b>	1 680	1 642	1 622	-58
<b>Voedingsindustrie</b>	6 169	6 069	5 934	-235
<b>Kleding- en textielindustrie</b>	1 180	1 184	1 138	-42
<b>Houtnijverheid</b>	1 080	1 050	1 043	-37
<b>Papier- en kartonnijverheid</b>	1 456	1 468	1 468	12
<b>Steen- en glasindustrie</b>	1 332	1 300	1 278	-54
<b>Chemie en petroleum</b>	11 135	11 671	11 824	689
<b>Metaalindustrie</b>	16 738	16 197	15 927	-811
<b>Gas- en elektriciteitsbedrijven</b>	526	511	489	-37
<b>Bouw</b>	10 497	10 078	9 929	-568
<b>Distributie</b>	9 272	9 452	9 402	130
<b>Transport en logistiek</b>	7 093	7 187	7 459	366
<b>Diensten aan ondernemingen en personen</b>	14 048	15 509	16 626	2 578
<b>Financiële sector</b>	3 181	3 165	3 363	182
<b>Horeca, sport en ontspanning</b>	3 850	4 032	4 002	152
<b>Media, drukkerij en uitgeverijsector</b>	881	798	736	-145
<b>Social profit</b>	19 726	20 305	20 935	1 209
<b>Overige sectoren (PC 100, 142.04, 200 en 218)</b>	18 910	17 996	17 679	-1 231
<b>Geen paritair comité van toepassing</b>	24 325	24 402	24 248	2 100

**Figuur 4: Overzicht van de sectoren waarbinnen loontrekkende Kempenaren tewerkgesteld zijn, evolutie derde kwartalen 2013, 2014 en 2015 (bron: RZS – verwerking RESOC Kempen)**



## Werkzoekenden

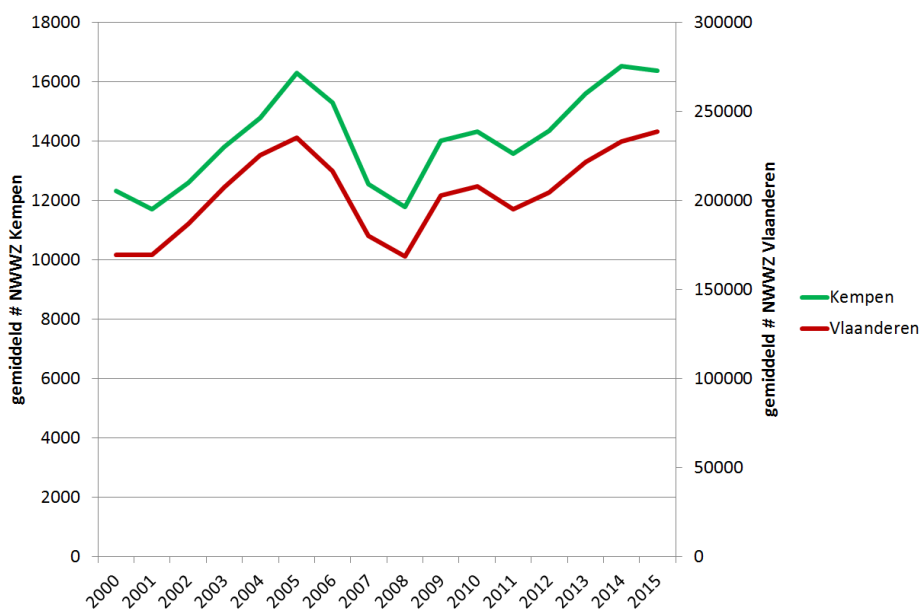
Het aantal werkzoekenden daalt. De oranje lijn van 2015 gaat sinds de maand mei onder de blauwe van 2014. In oktober daalt het gemiddeld aantal werkzoekende Kempenaren ook onder het gemiddelde van oktober 2013. Dit kan een keerpunt worden, maar we zijn nog ver verwijderd van de werkzoekende aantallen die de regio optekende in 2011 of de jaren ervoor.



**Figuur 5: Evolutie gemiddeld aantal Kempense niet-werkende werkzoekenden per maand, 2011-2015 (bron: arvastat – verwerking RESOC Kempen)**

In figuur 5 zagen we dat het aantal werkzoekenden in het arrondissement Turnhout geleidelijk aan afneemt ten aanzien van een jaar eerder. In onderstaande figuur kunt u zien dat deze tendens zich niet vertaalt naar het Vlaamse niveau. In 2015 telde Vlaanderen gemiddeld 238.927 niet-werkende werkzoekenden, iets meer dan 5.000 werkzoekenden meer dan in 2014.

Uit figuur 6 kunt u ook aflezen dat ondanks de lichte daling van het aantal werkzoekenden in de Kempen het gemiddeld aantal nog steeds ontzettend hoog is, zeker als je met de voorgaande jaren vergelijkt. Gemiddeld waren er in de Kempen 16.375 niet-werkende werkzoekenden (NWWZ). Een kleine 200 niet-werkende werkzoekenden minder dan gemiddeld in 2014, maar nog ca. 5.000 NWWZ meer dan gemiddeld in 2008.

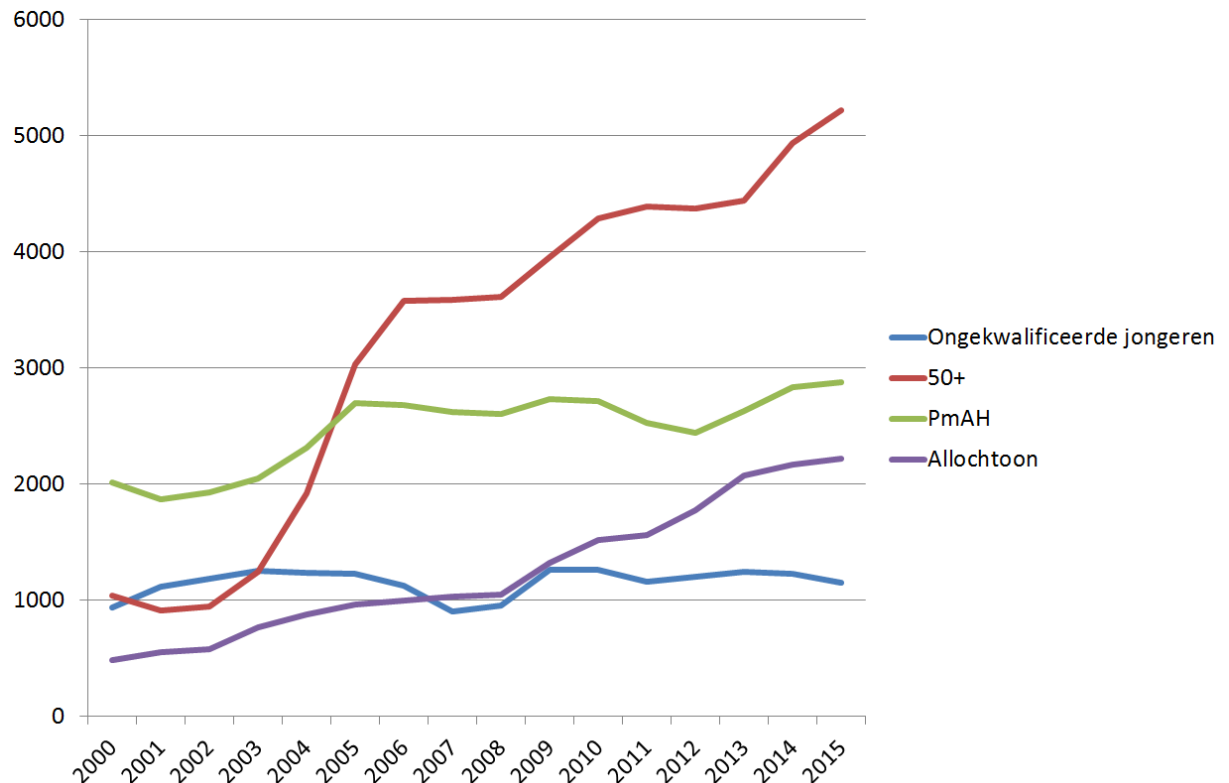


**Figuur 6: Evolutie gemiddeld aantal niet-werkende werkzoekenden per jaar, Kempen en Vlaanderen, 2000-2015 (bron: arvastat – verwerking RESOC Kempen)**



Binnen de groep Kempense werkzoekenden zien we al jaren een sterke toename van het aantal vijftigplussers. Ook het aantal personen met een arbeidshandicap<sup>1</sup> en het aantal werkzoekende allochtonen<sup>2</sup> blijft toenemen, al zien we hier wel een zekere vertraging in de toename.

Het aantal werkzoekende jongeren (-25 jaar) zonder diploma secundair onderwijs daalt wel.

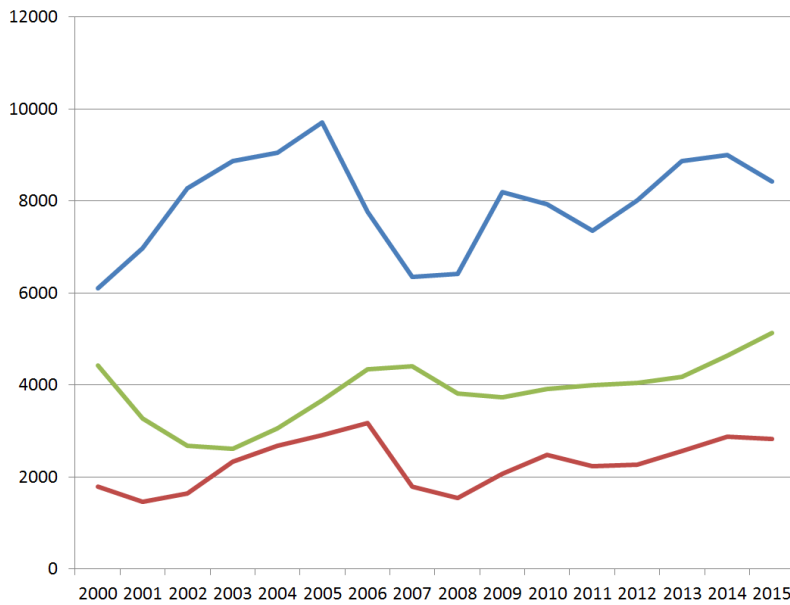


**Figuur 7: Evolutie prioritaire kansengroepen binnen de Kempense niet-werkende werkzoekenden, jaargemiddelden 2000-2015 (bron: arvastat – verwerking RESOC Kempen)**

Figuur 8 geeft de evolutie van de werkloosheidsduur van de Kempense niet-werkende werkzoekenden weer. Opvallend op deze grafiek is dat de daling van het aantal werkzoekenden in 2015 terug te vinden is in de groep die minder dan een jaar en de groep die tussen één en twee jaar werkzoekend is. De groep werkzoekenden die al langer dan 2 jaar werkloos is, neemt in één jaar gemiddeld met 1.000 werkzoekenden toe. Een deel van de verklaring hiervoor is te vinden in de verlenging van de actieve loopbaan, waardoor mensen langer beschikbaar zijn voor de arbeidsmarkt. 7% van de langdurig werkzoekenden in het arrondissement Turnhout in 2015 is ouder dan 60 jaar. 37% van de werkzoekenden die meer dan twee jaar werkloos zijn, waren tussen de 55 en 60 jaar oud.

<sup>1</sup> Personen met een arbeidshandicap = mensen met een aantasting van hun mentale, psychische, lichamelijke of zintuiglijke mogelijkheden, voor wie het uitzicht op het verwerven en behouden van een arbeidsplaats en op de vooruitgang op die plaats langdurig en in belangrijke mate beperkt is.

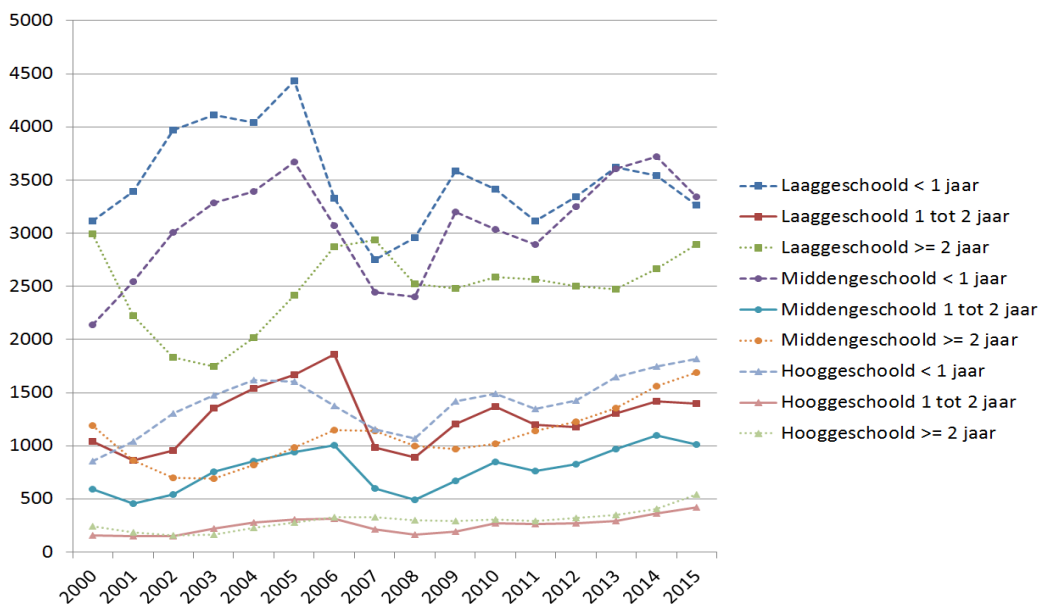
<sup>2</sup> Iedereen die voldoet aan één van onderstaande voorwaarden, behoort tot de kansengroep allochtonen:  
- een nationaliteit hebben die niet hoort tot een van de landen van de Europese Unie of IJsland, Noorwegen, Lichtenstein en Zwitserland  
- een herkomst hebben die niet hoort tot een van de landen van de Europese Unie of IJsland, Noorwegen, Lichtenstein en Zwitserland. De herkomst wordt bepaald aan de hand van de historiek van nationaliteiten uit de kruispuntdatabank en gaat drie generaties terug.



**Figuur 8: Evolutie Kempense niet-werkende werkzoekenden volgens werkloosheidsduur, jaargemiddelden 2000-2015 (bron: arvastat – verwerking RESOC Kempen)**

Wanneer we nog meer in detail de Kempense werkzoekenden bekijken en we zoomen in op de combinatie van werkloosheidsduur en studieniveau dan zien we vooral een daling in het aantal werkzoekenden die laag- en middengespoold zijn en die minder dan 2 jaar werkzoekend zijn. Bij de hooggeschoolde werkzoekenden zien we een toename in het aantal werkzoekenden bij elke werkloosheidsduur.

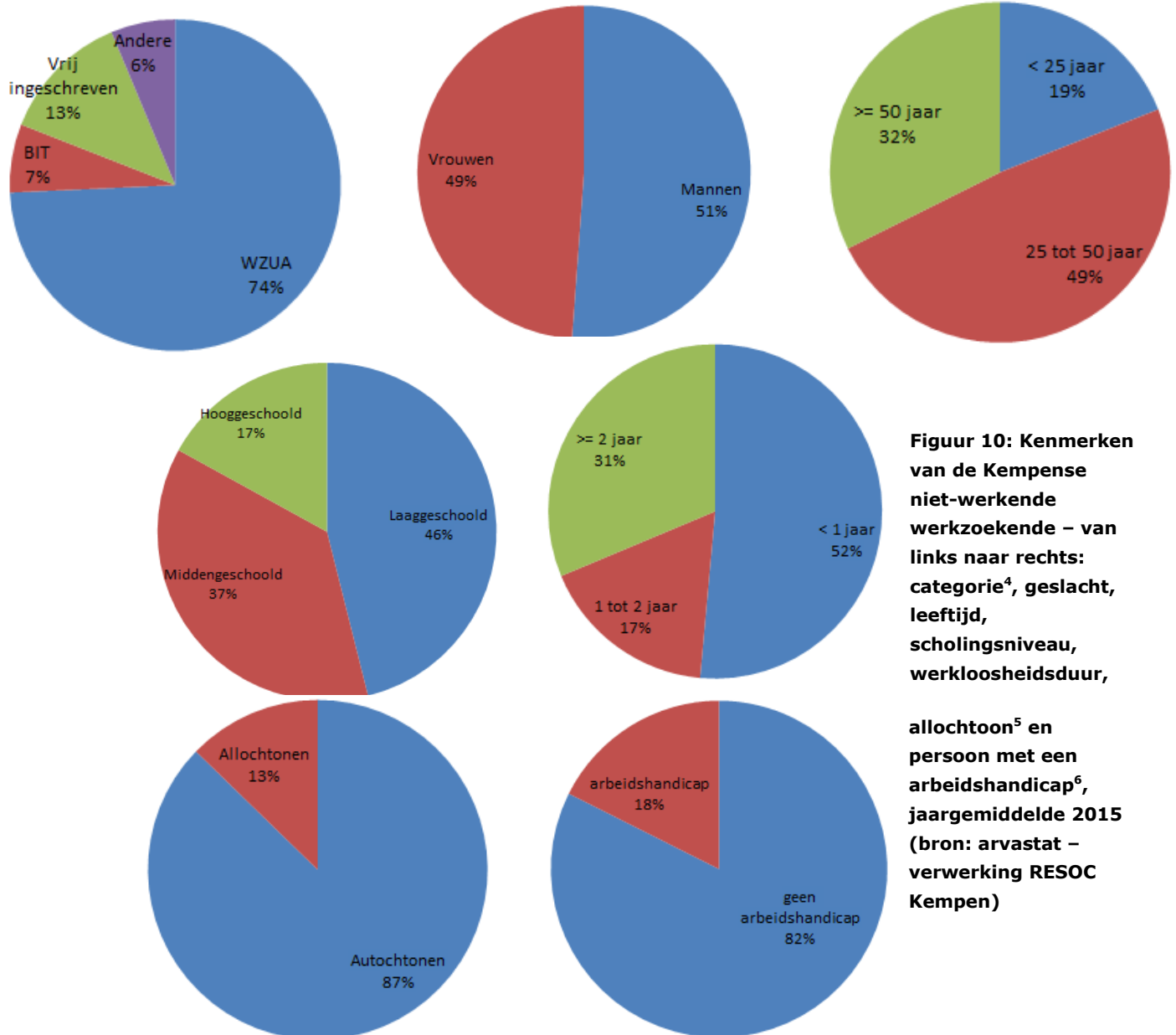
We kunnen uit figuur 9 concluderen dat het aantal werkzoekenden dat langer dan twee jaar werkloos is toeneemt, ongeacht de scholingsgraad. En dat het aantal hooggeschoolde werkzoekende in de regio groeit, ongeacht de werkloosheidsduur.



**Figuur 9: Evolutie Kempense niet-werkende werkzoekende volgens werkloosheidsduur en scholingsniveau<sup>3</sup>, 2000-2015 (bron: arvastat – verwerking RESOC Kempen)**

<sup>3</sup> Laaggeschoold = geen diploma of getuigschrift secundair onderwijs  
 Middengespoold = hoogste diploma is een diploma secundair onderwijs  
 Hooggeschoold = hoogste diploma is een diploma hoger onderwijs (professionele bachelor, academische bachelor, master)

Hieronder vindt u een overzicht van de kenmerken van de Kempense werkzoekenden in 2015.



**Figuur 10: Kenmerken van de Kempense niet-werkende werkzoekende – van links naar rechts: categorie<sup>4</sup>, geslacht, leeftijd, scholingsniveau, werkloosheidsduur, allochtoon<sup>5</sup> en persoon met een arbeidshandicap<sup>6</sup>, jaargemiddelde 2015 (bron: arvastat – verwerking RESOC Kempen)**

<sup>4</sup> WZUA = werkzoekenden met een uitkeringsaanvraag

BIT = beroepsinschakelingstijd

Vrij ingeschrevenen = niet-uitkeringsgerechtigde werkzoekenden (bv. herintreders, werkzoekenden die door hun lange werkloosheidsduur uitgesloten zijn van het recht op uitkeringen, werknemers in vooropzeg die niet meer moeten presteren en volledig uitbetaald worden)

Andere = werkzoekenden ten laste van het OCWM, werkzoekenden die door de federale overheid erkend zijn als persoon met een handicap, werkzoekenden uit het deeltijds onderwijs en werkzoekenden die werden uitgesloten van het recht op uitkering en verplicht blijven om als werkzoekende ingeschreven te zijn.

<sup>5</sup> Iedereen die voldoet aan één van onderstaande voorwaarden, behoort tot de kansengroep allochtonen:

- een nationaliteit hebben die niet hoort tot een van de landen van de Europese Unie of IJsland, Noorwegen, Lichtenstein en Zwitserland

- een herkomst hebben die niet hoort tot een van de landen van de Europese Unie of IJsland, Noorwegen, Lichtenstein en Zwitserland. De herkomst wordt bepaald aan de hand van de historiek van nationaliteiten uit de kruispuntdatabank en gaat drie generaties terug.

<sup>6</sup> Personen met een arbeidshandicap = mensen met een aantasting van hun mentale, psychische, lichamelijke of zintuigelijke mogelijkheden, voor wie het uitzicht op het verwerven en behouden van een arbeidsplaats en op de vooruitgang op die plaats langdurig en in belangrijke mate beperkt is.

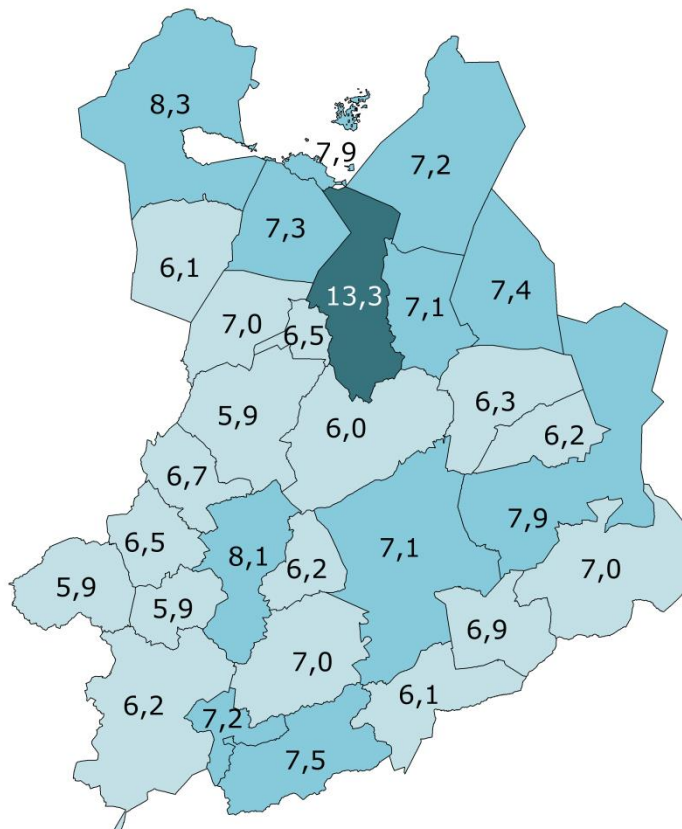




De werkloosheidsgraad, is het aantal werkzoekenden ten opzichte van de beroepsbevolking (18 tot en met 64 jaar) in een regio of gemeente. Voor het arrondissement Turnhout was er in 2015 een werkloosheidsgraad van 7,58%, iets lager dan in 2014 en ook lager dan het Vlaamse gemiddelde van 7,81%.

Binnen de regio Kempen zie je heel wat verschillen. Het zijn vooral de steden Turnhout, Hoogstraten en Herentals en de gemeente Mol die boven het Vlaamse gemiddelde scores. Met voor onze regio Turnhout als uitschieter met een werkloosheidsgraad van 13,3%.

De gemeenten Nijlen, Herenthout en Lille hebben een werkloosheidsgraad van 5,9% en scoren hiermee het beste in de regio.



**Figuur 11: Werkloosheidsgraad 2015 per gemeente (bron: regiobarometer provincie Antwerpen – verwerking RESOC Kempen)**



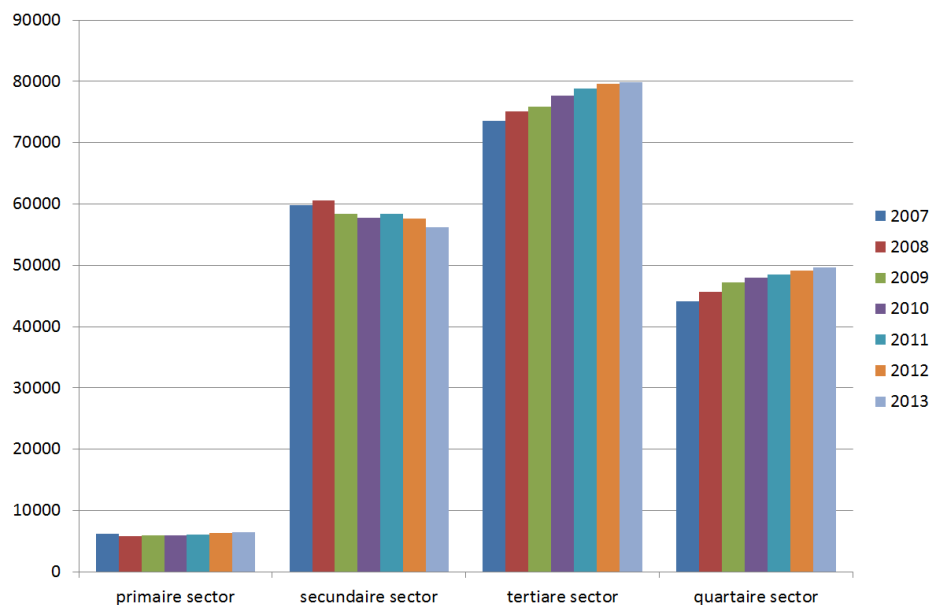
## Jobs

193.629 jobs telde de Kempen in 2013. Een kleine 109 jobs minder dan in 2012. Voor het eerst sinds 2007 neemt het aantal jobs in het arrondissement niet toe. Deze 'daling' is toe te schrijven aan een daling van 584 jobs bij de loontrekkenden, en 140 minder jobs voor de helpers. In 2013 nam het aantal jobs voor zelfstandigen wel toe, met 615.



**Figuur 12: Evolutie van het aantal jobs in de Kempen volgens statuut, 2007-2013 (bron: Vlaamse arbeidsmarktrekening – verwerking RESOC Kempen)**

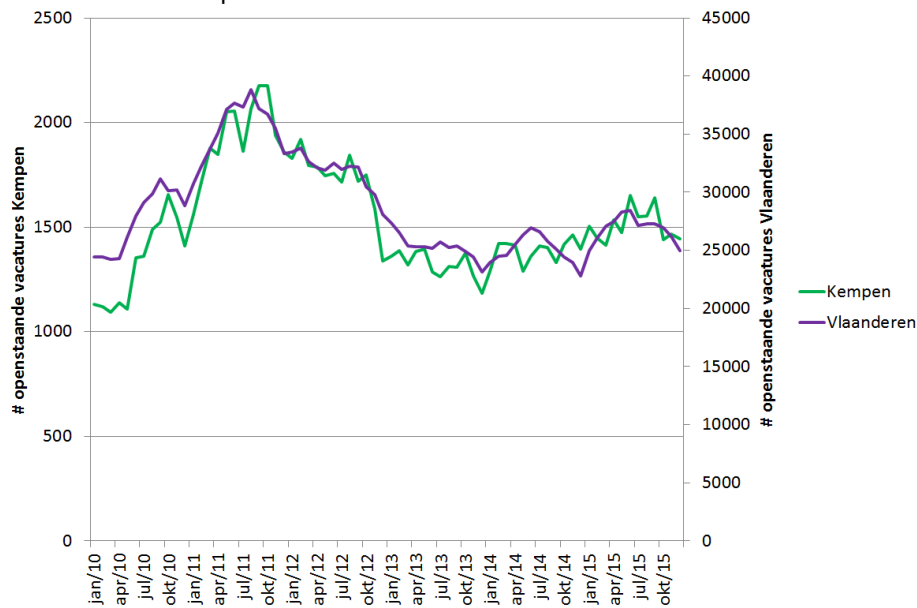
De secundaire sector kent al enkele jaren een daling van het aantal jobs in onze regio. Tussen 2007 en 2013 gaat het om een verlies van ca. 4.000 jobs. De primaire sector kent een zekere status quo in het jobaantal. De tertiaire en de quataire sector zijn elk tussen 2007 en 2013 met ca. 6.000 jobs gegroeid.



**Figuur 13: Evolutie van het aantal jobs in de Kempen volgens hoofdsector, 2007-2013 (bron: Vlaamse arbeidsmarktrekening – verwerking RESOC Kempen)**



In 2015 daalde het aantal openstaande vacatures lichtjes. In december stonden er in de Kempen 1.444 vacatures open.



**Figuur 14: Evolutie openstaande vacatures Kempen en Vlaanderen, jan. 2010 – dec. 2015 (bron: arvastat – verwerking RESOC Kempen)**

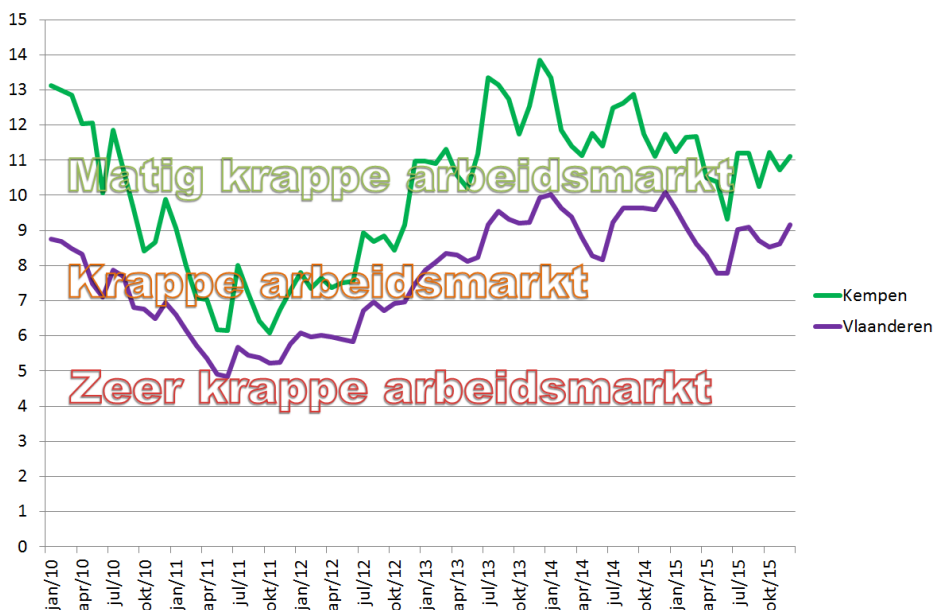
Hieronder vindt u een overzicht van alle vacatures die VDAB Turnhout rechtstreeks ontving. De uitzendvacatures zijn niet meegenomen in dit overzicht. Koplopers zijn vacatures voor schoonmaak- en onderhoudspersoneel en bouwvakkers en -technici.

Hoofdberoepsgroep	Beroepsgroep	Aantal ontvangen vacatures 2015 (NECzU)
Administratieve beroepen	Bank- en verzekeringsexperten	34
	Gespecialiseerde administratief medewerkers	503
	Algemeen administratief medewerkers	281
	Leidinggevenden	152
Bouwberoepen	Architecten en meetkundigen	33
	Bouwvakkers en -technici	907
	Machinisten en kraanmannen	55
Communicatie- en kennisberoepen	Bedrijfsadviseurs	47
	Informatici en ICT-medewerkers	238
	Specialisten kennisbeheer en communicatie	35
	Onderzoekers en experts studiedienst	56
	Controleurs en inspecteurs	1
Dienstverlenende beroepen	Adviesverleners aan particulieren	90
	Socio-cultureel werkers	42
	Persoonlijke dienstverleners	147
	Schoonmaak- en onderhoudspersoneel	1.567
	Ordehandhavers en reddingswerkers	11
Horeca-, handels- en verkoopspersoneel	Horecapersoneel	541
	Verkopers	776
	Vertegenwoordigers	607
Industriële beroepen en ambachten	Technisch leidinggevenden	206
	Industriële technici	208



	Tekenaars en vormgevers	133
	Bewerkers van voeding	181
	Textielarbeiders	1
	Confectie- en lederwerkers	21
	Drukkers	40
	Houtbewerkers	10
	Metaalproductiearbeiders	0
	Metaalbewerkers	237
	Mecaniciens van voertuigen	99
	Elektriciens en elektromecaniciens	113
	Operatoren chemie en kunststoffen	88
	Precisietechniekers	2
	Diverse productiemedewerkers	127
	Ambachtslui	11
Land-, tuin- en bosbouw- en visserijberoepen	Land-, tuin- en bosbouwers en vissers	114
Medische, paramedische en verzorgende beroepen	Medici	6
	Paramedici en laboranten	108
	Verpleegkundigen en verzorgenden	364
Pedagogische beroepen	Onderwijzend en leidinggevend personeel in scholen	436
	Instructie-, opleidings- en vormingspersoneel	127
	Opvoeders	241
Transport- en logistieke beroepen	Transport- en logistiek personeel	104
	Goederenbehandelaars	214
	Chauffeurs	214
	Werknemers spoor-, water-, luchttransport	1
Vrijtijds- en artistieke beroepen	Mediapersoneel	7
	Artiesten, kunstenaars en andere culturele beroepen	10
	Medewerkers bij toerisme, vrije tijd en sport	75
Onbekend	Onbekend	520

Met een gemiddelde van 16.375 werkzoekenden in het arrondissement Turnhout in 2015. Zijn er gemiddeld 11 werkzoekende per openstaande vacature. We kunnen met andere woorden niet spreken van een krappe arbeidsmarkt. Toch is het voor bijna de helft van de vacatures moeilijk om werkkrachten te vinden en behoren zij tot de knelpuntberoepen. Deze mismatch blijft ook in 2016 een grote uitdaging.



**Figuur 15: Evolutie spanning op de arbeidsmarkt in de Kempen en Vlaanderen, 2010-2015 (bron: arvastat – verwerking RESOC Kempen)**