

## Arbeidsmarkt – personen met een arbeidshandicap

### Samenvatting

- ✿ De ene persoon met een arbeidshandicap is de andere niet
  - ✿ Zeer diverse groep met verschillende indicaties
- ✿ Vooral privésector maakt gebruik van ondersteuningsmaatregelen voor tewerkstelling
- ✿ 2.441 werkzoekenden personen met een arbeidshandicap (2012)
  - ✿ Dalend aantal werkzoekenden
  - ✿ Groot aandeel binnen het werkzoekendenbestand
  - ✿ Kempen bovengemiddeld in Vlaanderen
  - ✿ Voornamelijk laaggeschoold, langdurig werkloos en autochtoon

### 1 Personen met een arbeidshandicap zijn een diverse groep

De officiële definitie van de doelgroep personen met een arbeidshandicap (PmAH) luidt als volgt:

*"Mensen met een aantasting van hun mentale, psychische, lichamelijke of zintuiglijke mogelijkheden, voor wie het uitzicht op het verwerven en behouden van een arbeidsplaats en op vooruitgang op die plaats, langdurig en in belangrijke mate beperkt is of bedreigd wordt. Tot de categorie van personen met een arbeidshandicap behoren de hiernavolgende personen:*

- 1) personen met een handicap, erkend door het intern verzelfstandigd agentschap met rechtspersoonlijkheid Vlaams agentschap voor personen met een handicap;*
- 2) personen die gewezen leerling zijn van het buitengewoon onderwijs en die hoogstens een getuigschrift of diploma behaald hebben in het buitengewoon onderwijs;*
- 3) personen die op basis van hun handicap in aanmerking komen voor een inkomensvervangende tegemoetkoming of integratietegemoetkoming, verstrekt aan personen met een handicap op basis van de wet van 27 februari 1987 houdende tegemoetkomingen aan personen met een handicap;*
- 4) personen die in het bezit zijn van een afschrift van een definitief geworden gerechtelijke beslissing of van een attest van een bevoegde federale instelling waaruit een blijvende graad van arbeidsongeschiktheid blijkt;*
- 5) personen die recht geven op bijkomende kinderbijslag of personen die recht hebben op een verhoogde kinderbijslag voor hun kind of kinderen ten laste als ouder met een handicap;*
- 6) personen die een invaliditeitsuitkering ontvangen op basis van het koninklijk besluit van 3 juli 1996 tot uitvoering van de wet betreffende de verplichte verzekering voor geneeskundige verzorging en uitkeringen, gecoördineerd op 14 juli 1994;*
- 7) personen met een attest van arbeidshandicap van een door de Vlaamse Dienst voor Arbeidsbemiddeling en beroepsopleiding aangewezen dienst of arts"*

Met andere woorden de ene persoon met een arbeidshandicap is de andere niet.

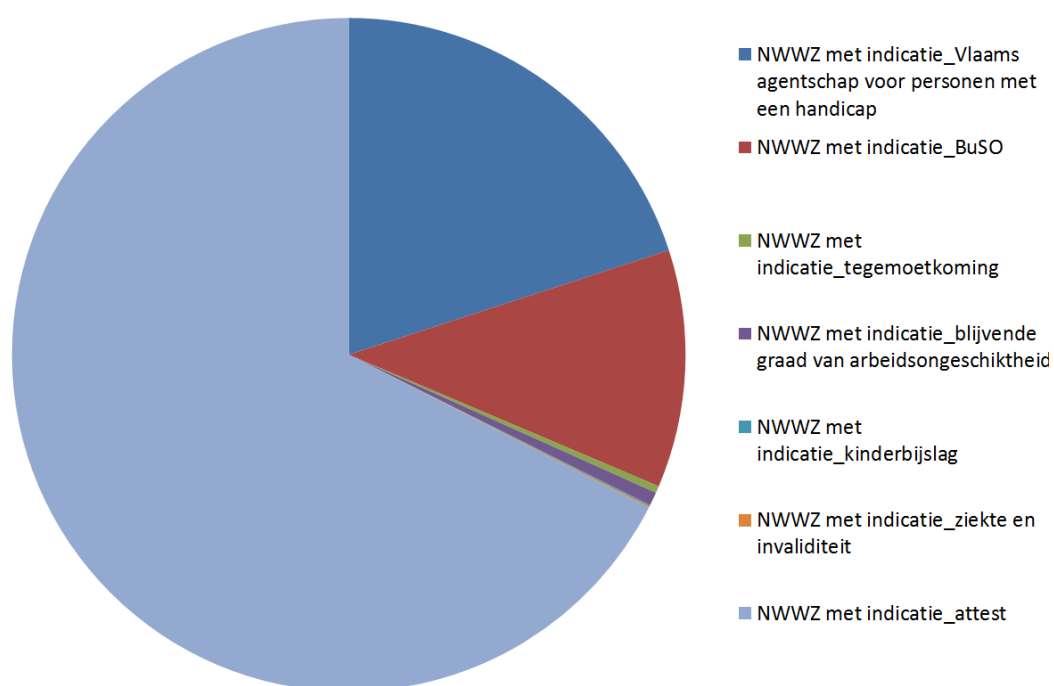
Deze cijfers, op basis van de meest actueel beschikbare data, maken deel uit van het Streekpact 2013-2018. Het Streekpact kan u consulteren op [www.resockempen.be](http://www.resockempen.be).



In 2012 waren er 2.000 Kempense niet werkende werkzoekenden die een attest van arbeidshandicap hadden dat door een arts in opdracht van VDAB was uitgereikt. 592 werkzoekenden zijn erkend door het Vlaams agentschap voor personen met een handicap. 338 Kempense werkzoekenden behoren tot de kansengroep van de personen met een arbeidshandicap omdat hun hoogst behaalde scholingsniveau het buitengewoon secundair onderwijs is.

Hieronder vindt u per categorie een overzicht van het aantal Kempense werkzoekende personen met een arbeidshandicap. De volgorde in de legende stemt overeen met de volgorde in bovenstaande definitie.

Noot: één persoon kan meerdere indicaties hebben.



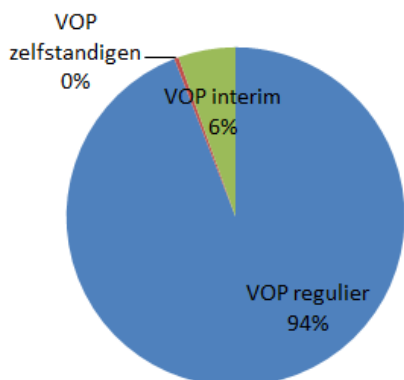
**Figuur 1: Aandeel werkzoekenden personen met een arbeidshandicap volgens indicatie, december 2012 (bron: VDAB – verwerking RESOC Kempen)**

## 2 Ondersteunende maatregelen vooral in de privé benut

Over het aantal werkende personen met een arbeidshandicap is helaas niet veel data ter beschikking. We kunnen beroep doen op gegevens van het aantal Vlaamse ondersteuningspremie (VOP) voor personen met een arbeidshandicap die zijn toegekend. Maar niet iedere werkende persoon met een arbeidshandicap vraagt en krijgt een VOP.

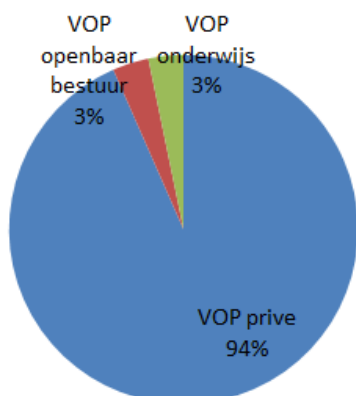


In 2012 waren er net geen 1.000 Kempenaren die met een Vlaamse ondersteuningspremie aan de slag waren. Het merendeel van hen, 925, werken als loontrekkende bij een reguliere werkgever. Slechts 4 Kempenaren waren als zelfstandige met een VOP aan het werk en 54 via uitzendarbeid.



**Figuur 2: Aandeel gebruik VOP voor Kempense werkenden, december 2012 (bron: VDAB – verwerking RESOC Kempen)**

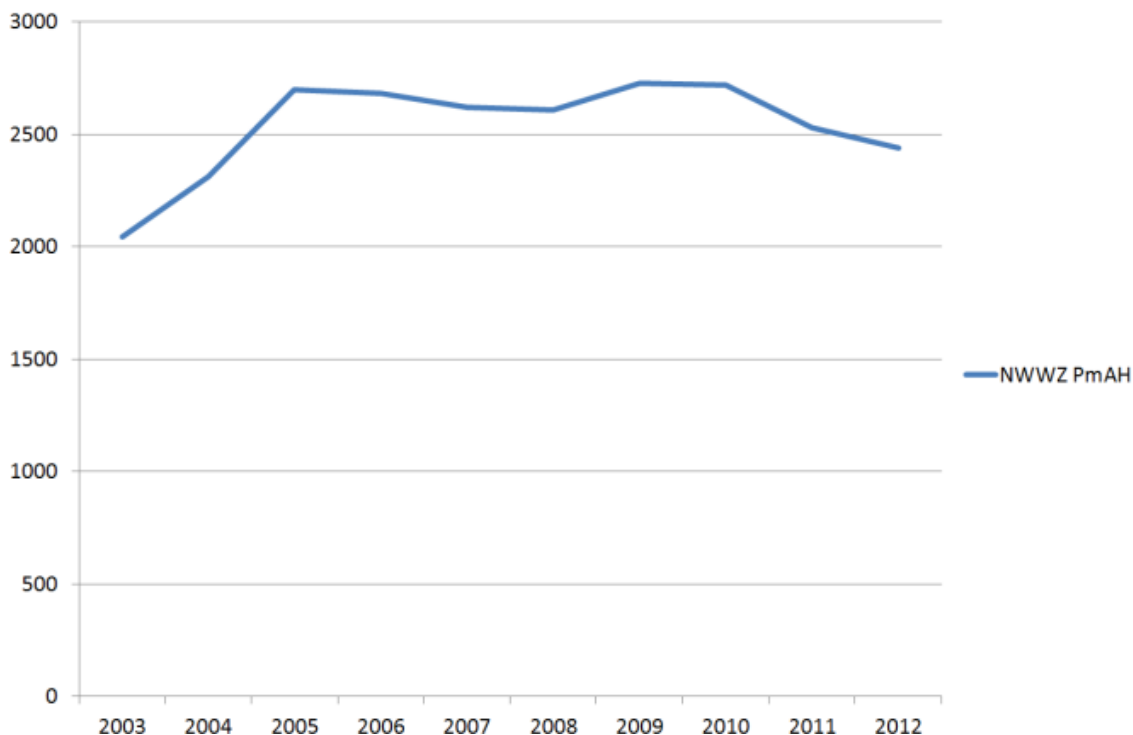
De VOP wordt voor Kempenaren vooral ingezet in de privésector. 31 Kempenaren kregen een VOP voor een tewerkstelling bij een openbaar bestuur en 30 voor een tewerkstelling in het onderwijs.



**Figuur 3: Aandeel gebruik VOP privé, openbaar voor Kempense werkenden, december 2012 (bron: VDAB – verwerking RESOC Kempen)**

### **3 Aantal werkzoekenden met een arbeidshandicap daalt**

Tussen 2003 en 2005 ervaren we een enorme toename in het aantal werkzoekende personen met een arbeidshandicap. Deze kan grotendeels verklaard worden door de opname in de statistieken van de personen met een PWA-statuut en de afschaffing van de vrijstelling van inschrijving als werkzoekende. Sinds 2010 zien we een afname van het aantal werkzoekenden met een arbeidshandicap in de Kempen.

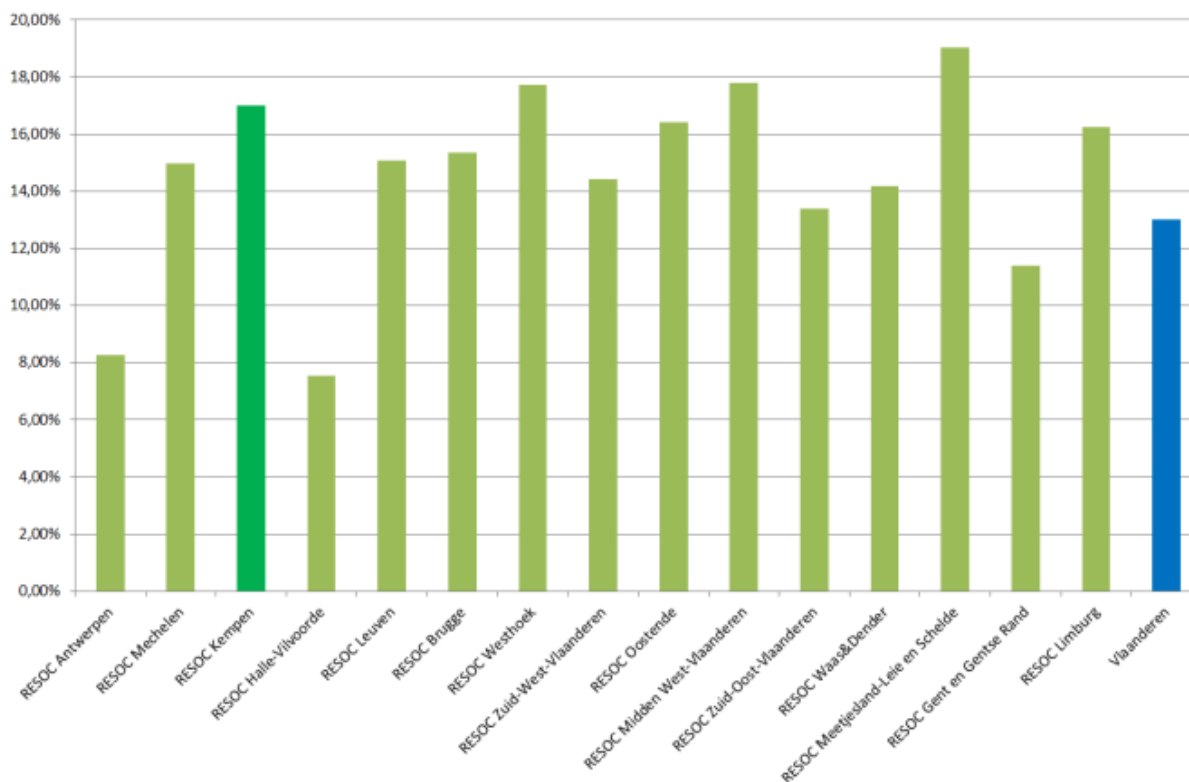


**Figuur 4: Evolutie aantal werkzoekenden PMAH in de Kempen, jaargemiddelden 2003-2012 (bron: Arvastat – verwerking RESOC Kempen)**

#### **4 RESOC Kempen heeft veel PMAH onder zijn werkzoekenden**

Aangezien we geen weet hebben van het totale aantal personen met een arbeidshandicap, al dan niet werkend, kunnen we ook geen werkloosheidsgraad van deze kansengroep berekenen. Om een vergelijking met de andere RESOC's en Vlaanderen mogelijk te maken kijken we naar het aandeel van de werkzoekenden met een arbeidshandicap binnen het gehele aantal werkzoekenden.

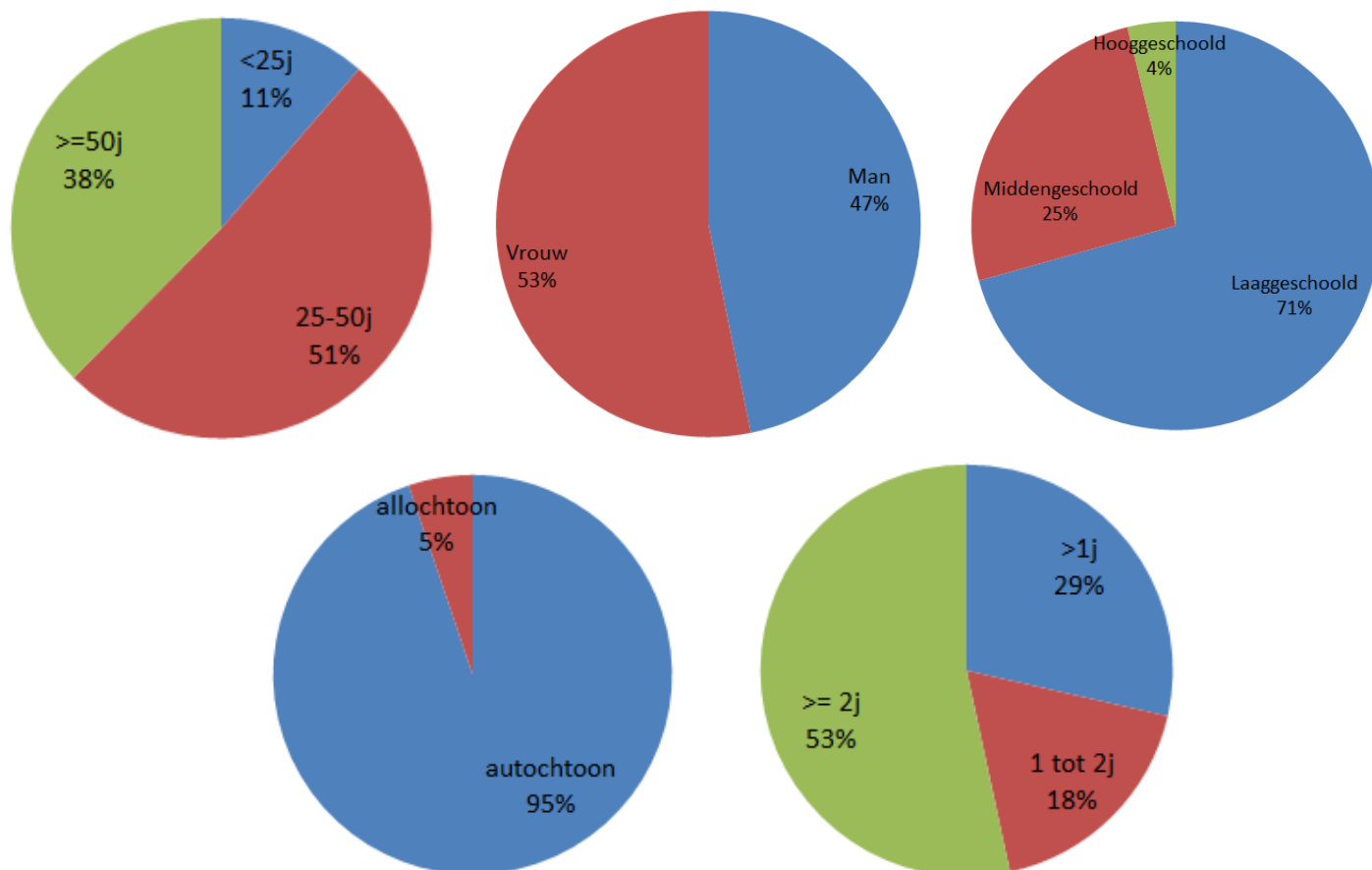
Uit deze vergelijking blijkt dat de Kempen een zeer groot aandeel PMAH heeft binnen zijn werkzoekenden. Enkel RESOC Meetjesland-Leie en Schelde, RESOC Midden-West-Vlaanderen en RESOC Westhoek kenden in 2012 een hoger aandeel. In Vlaanderen waren gemiddeld 13,02% van de werkzoekenden personen met een arbeidshandicap, in de Kempen is dat wel 17,02%.



**Figuur 5: Aandeel werkzoekende PMAH binnen de NWWZ per RESOC en Vlaanderen, jaargemiddelde 2012 (bron: Arvastat – verwerking RESOC Kempen)**

## **5 Kempense werkzoekenden met een arbeidshandicap zijn laaggeschoold, langdurig werkloos en autochtoon**

Bovenstaande titel is uiteraard een beetje veralgemenend. 11% van de Kempense werkzoekende personen met een arbeidshandicap is jonger dan 25 jaar, 38% is ouder dan 50 jaar. Een kleine meerderheid van de personen met een arbeidshandicap is vrouw. Meer dan 70% van hen heeft geen diploma secundair onderwijs op zak. 127 werkzoekenden met een arbeidshandicap behoren ook tot de kansengroep allochtonen. En meer dan de helft van hen is al langer dan twee jaren op zoek naar een job.



**Figuur 6: Kenmerken van de Kempense werkzoekende PmAH, 2012 van links naar rechts: leeftijd, geslacht, studieniveau<sup>1</sup>, autochtoon-allochtoon<sup>2</sup> en werkloosheidsduur (bron: Arvastat – verwerking RESOC Kempen)**

### Afkortingen

Arvastat	Arbeidsmarkt vraag en aanbod statistieken
BuSO	Buitengewoon secundair onderwijs
NWWZ	Niet werkende werkzoekenden
PmAH	Personen met een arbeidshandicap
PWA	Plaatselijk werkgelegenheidsagentschap
RESOC	Regionaal sociaaleconomisch overlegcomité
VOP	Vlaamse ondersteuningspremie voor personen met een arbeidshandicap

<sup>1</sup> Laaggeschoold = geen diploma of getuigschrift secundair onderwijs

Middengeschoold = hoogste diploma is een diploma secundair onderwijs

Hooggeschoold = hoogste diploma is een diploma hoger onderwijs (professionele bachelor, academische bachelor, master)

<sup>2</sup> Iedereen die voldoet aan één van onderstaande voorwaarden, behoort tot de kansengroep allochtonen:

- een nationaliteit hebben die niet hoort tot een van de landen van de Europese Unie of IJsland, Noorwegen, Lichtenstein en Zwitserland

- een herkomst hebben die niet hoort tot een van de landen van de Europese Unie of IJsland, Noorwegen, Lichtenstein en Zwitserland. De herkomst wordt bepaald aan de hand van de historiek van nationaliteiten uit de kruispuntdatabank en gaat drie generaties terug.