

Demografie

Samenvatting

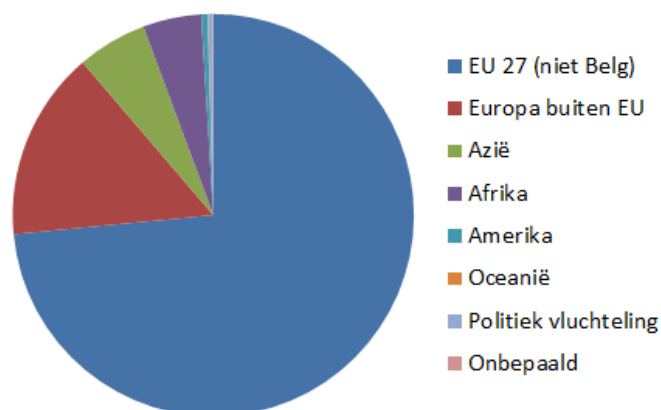
- ✿ Inwonersaantal: 442.508 (2012)
- ✿ 90% van de inwoners heeft de Belgische nationaliteit.
- ✿ De bevolking in de Kempen stijgt het sterkst van alle RESOC's in Vlaanderen.
- ✿ De Kempen vergrijsjt in sneltempo:
 - ✿ In 2010: 22.175 75+'ers
 - ✿ In 2060: 87.096 75+'ers
- ✿ De Kempen ontgroent, net als de rest van Vlaanderen. Het aantal 0-19-jarigen t.a.v. het aandeel 20-64-jarigen neemt af.
- ✿ De doorstromingscoëfficiënt (aantal 10-24-jarigen t.a.v. 50-64-jarigen) daalt in sneltempo. Er betreden steeds minder jonge arbeidskrachten de arbeidsmarkt en steeds meer oudere arbeidskrachten verlaten de arbeidsmarkt. In de Zuiderkempen zal het vervangingsvraagstuk zich sterker laten voelen dan in de Noorderkempen.

1 442.508 inwoners

Op 31 december 2012 telde het arrondissement Turnhout 442.508 inwoners. Hiermee vertegenwoordigen we 7% van de Vlaamse inwoners.

2 90% van de Kempenaren is Belg

De Kempense bevolking bestaat voor meer dan 90% uit inwoners met de Belgische nationaliteit. Op 1 januari 2011 hadden 36.109 Kempenaren een andere dan de Belgische nationaliteit, goed voor zo'n 8% van de Kempense bevolking. Van deze niet-Belgen behoort driekwart tot de Europese Unie. Slechts 10% van de niet-Belgen in de Kempen heeft een nationaliteit van buiten Europa.



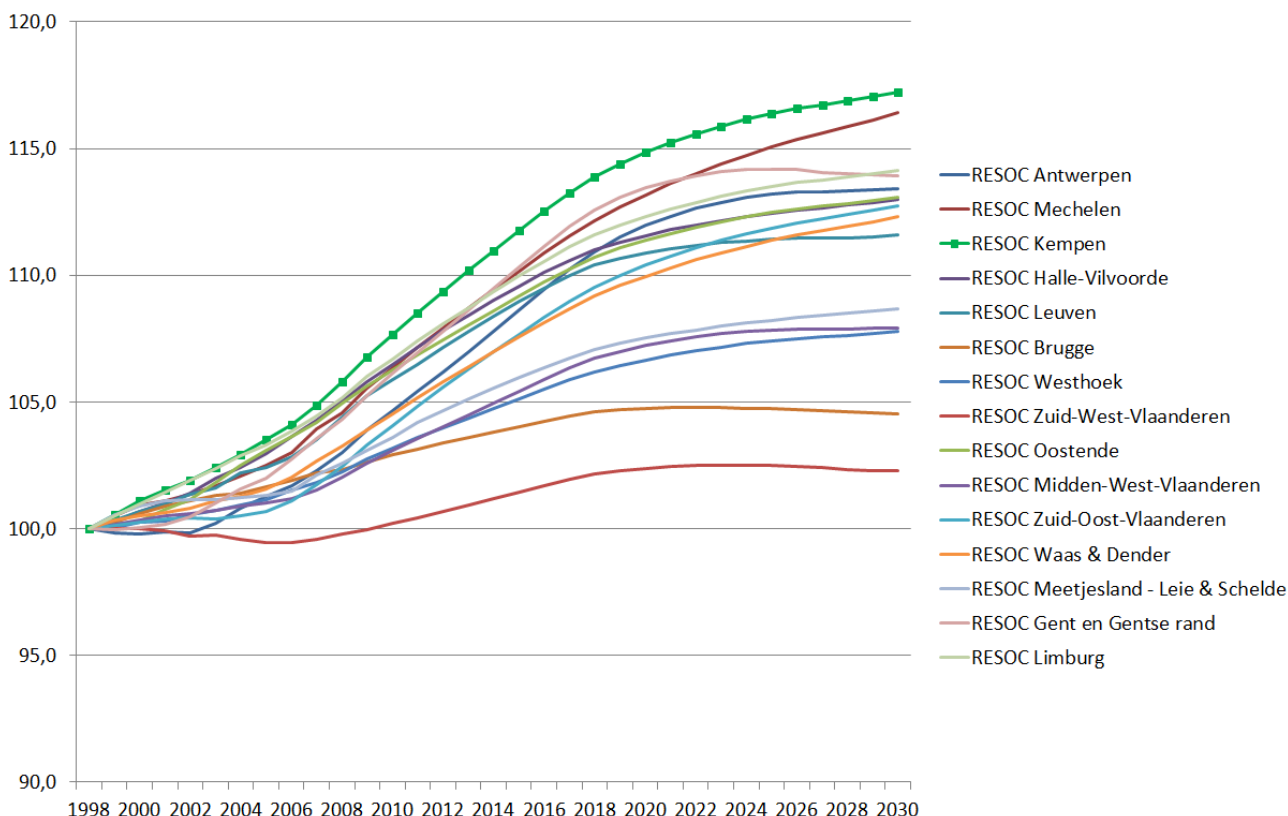
Figuur 1: Samenstelling van de Kempense bevolking volgens nationaliteit, niet-Belgen op 1 januari 2011 (Bron: FOD Economie – verwerking RESOC Kempen)

Deze cijfers, op basis van de meest actueel beschikbare data, maken deel uit van het Streekpact 2013-2018. Het Streekpact kan u consulteren op www.resockempen.be.



3 De bevolking groeit

In tien jaar tijd is de Kempense bevolking met 32.872 inwoners toegenomen. Het Federaal planbureau heeft becijferd dat, sinds 1997, geen enkel RESOC een sterkere bevolkingstoename kent dan RESOC Kempen. Ook in de prognoses tot 2030 ziet het Federaal planbureau een sterke bevolkingsstijging voor de Kempen.

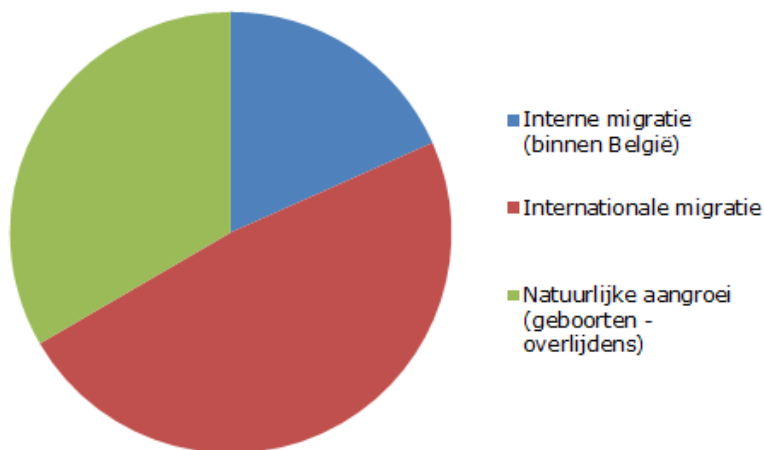


Figuur 2: Bevolkingsprojectie toestand op 1 januari 2011, prognose tot 2030 (bron: Federaal planbureau en DAR – verwerking RESOC Kempen)

In 2011 was 27% van de bevolkingstoename in de Kempen te wijten aan natuurlijke groei. Dit is het aantal in de Kempen geboren inwoners verminderd met diegenen die er gestorven zijn. Bijna drie kwart van de bevolkingsgroei is een gevolg van inwijking van nieuwe inwoners, zowel vanuit België als het buitenland.

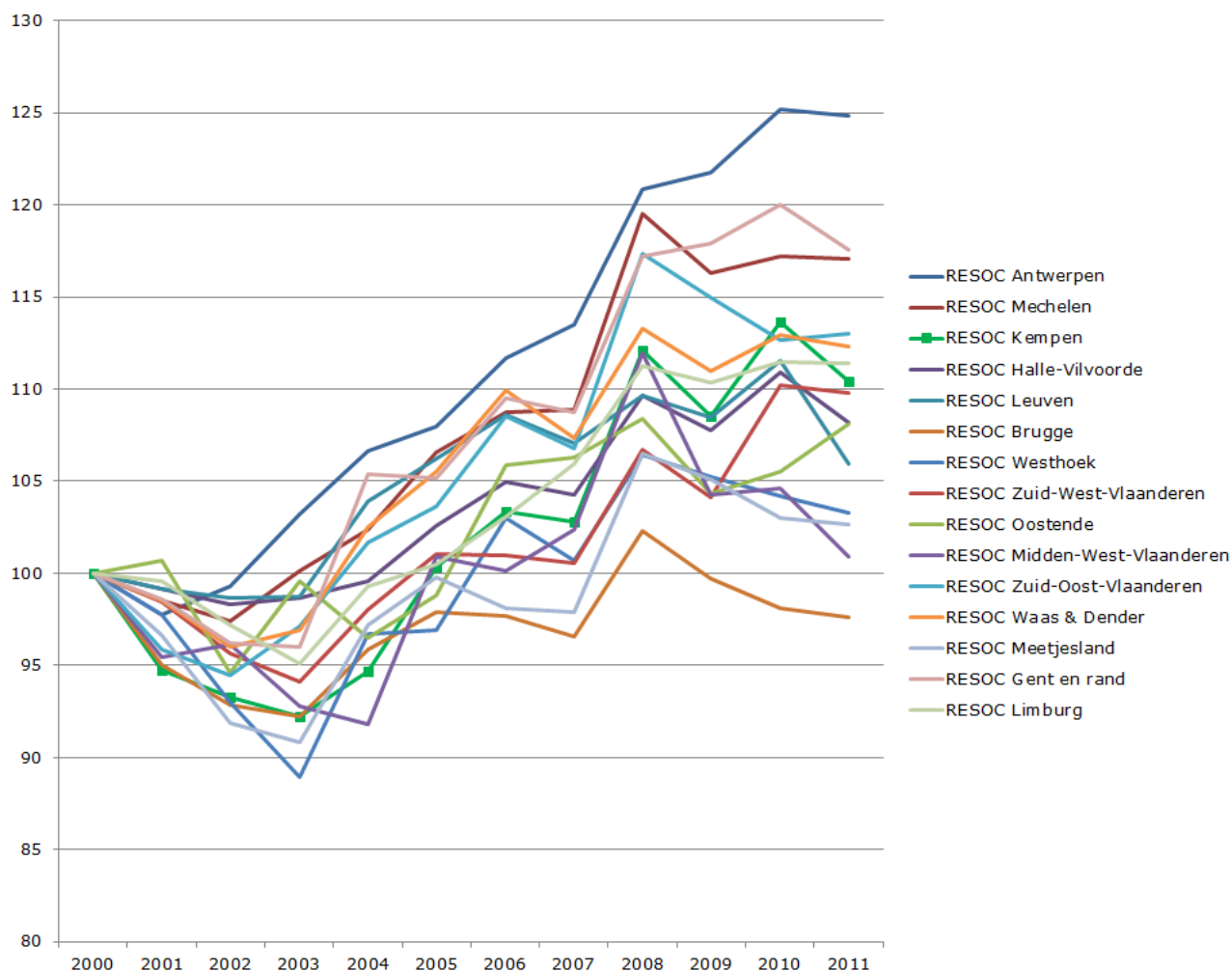
In 2011 verhuisden 17.776 mensen uit de Kempen naar een andere plaats in België. 18.366 mensen kwamen vanuit een andere Belgische gemeente naar de Kempen wonen (interne migratie). In datzelfde jaar verwelkomde de Kempen 1.554 nieuwe inwoners van buiten België (internationale migratie).

In onderstaande figuur kunt u zien dat bijna de helft van de bevolkingstoename in 2011 te wijten is aan internationale migratie.



Figuur 3: Aandeel migratie en natuurlijke aangroei in Kempense bevolkingstoename van 2011 (bron: Lokale statistieken – verwerking RESOC Kempen)

In 2011 zijn er 4.633 kinderen geboren in onze streek. Dat is een kleine daling ten aanzien van 2010 (-133 geboorten). Kijken we naar de evolutie in het aantal geboorten sinds 2000 dan zien we vanaf 2003 een globale toename van het aantal geboorten, maar zeker niet zo sterk als in de andere RESOC's van onze provincie, nl. RESOC Antwerpen en RESOC Mechelen.

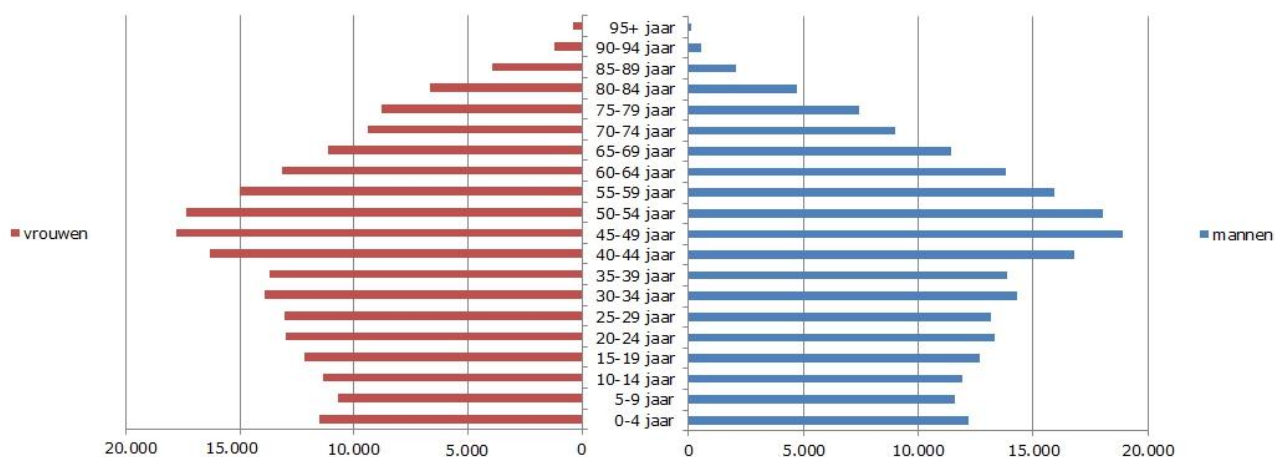


Figuur 4: Evolutie van het aantal geboorten per RESOC, index jaar 2000 (bron: Lokale statistieken – verwerking RESOC Kempen)



4 De Kempen vergrijst in sneltempo

De grootste leeftijdscategorieën in de Kempen zijn de inwoners tussen de veertig en de zestig jaar. Vrouwen worden iets ouder dan mannen. Maar er worden ook meer kinderen geboren de laatste jaren. De groep 0 tot 4 jaar is groter dan de groep 5 tot 9 jaar.



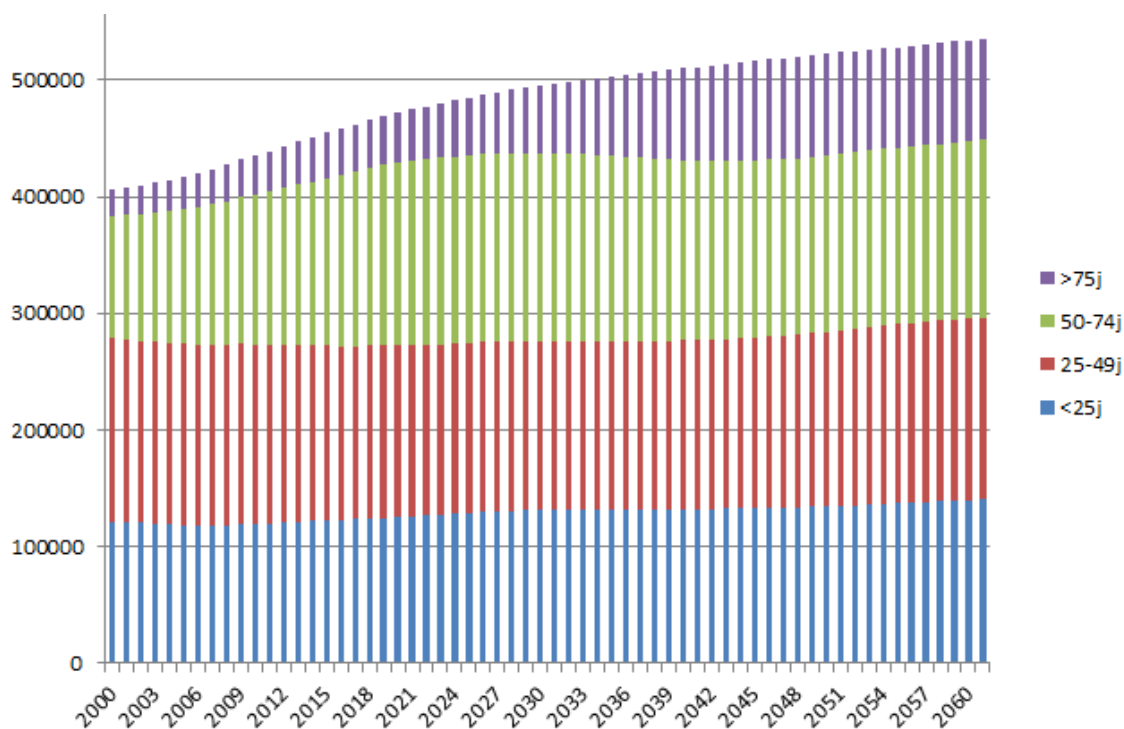
Figuur 5: Samenstelling van de Kempense bevolking volgens leeftijd en geslacht, 2012 (bron: Lokale statistieken – verwerking RESOC Kempen)

Net als overal in Vlaanderen slaat de vergrijzing toe in de Kempen. De groep 75+'ers onder de Kempenaren is stijgende. Een stijging die zich minstens tot ca. 2050 zal doorzetten om dan op een hoog niveau te plafonneren. In het jaar 2000 telde de Kempen 22.175 75+'ers, tegen 2060 zal deze groep toenemen tot 87.096 (zie figuur 6).

De groep <25-jarigen stijgt eveneens volgens de bevolkingsprognoses. Het Federaal planbureau voorziet een stijging met ca. 20.000 tegen 2060.

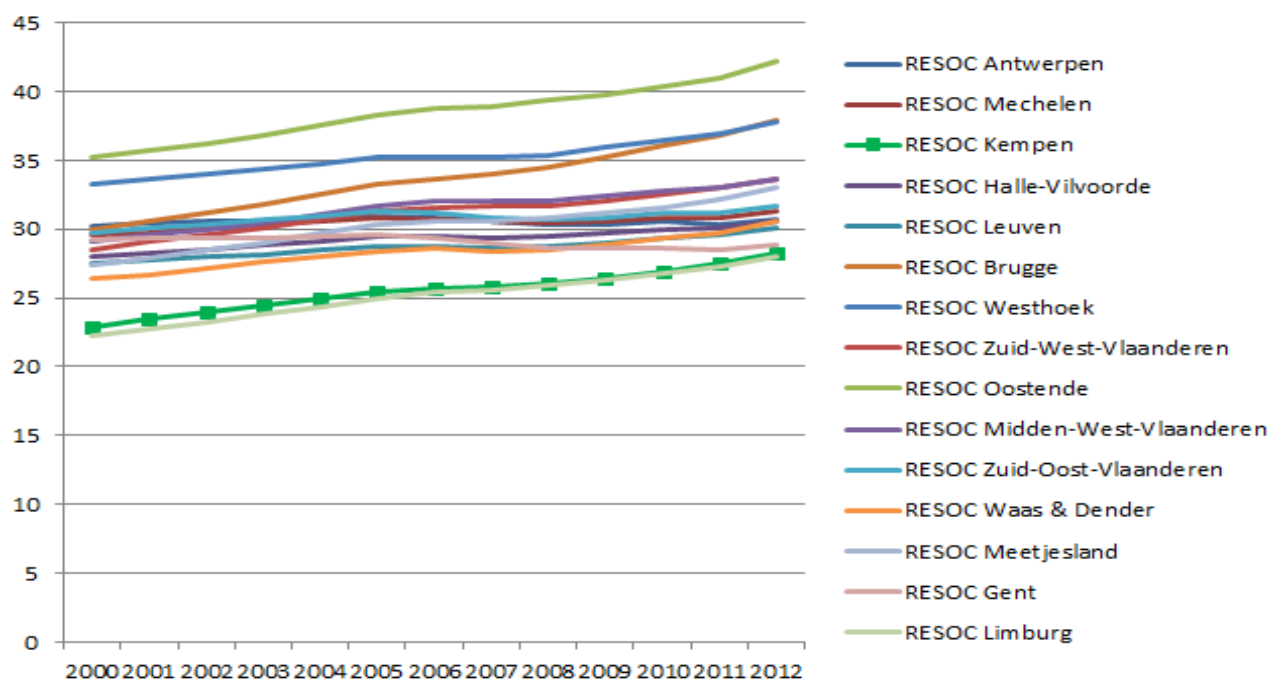
Tot 2020 neemt de groep 50- tot 74-jarigen toe. In 2000 waren zij met 150.541 in 2020 zal deze groep toenemen tot ca. 160.000. Vanaf 2035 zal deze groep afnemen.

De groep 25 tot 49 jarigen ten slotte zal tot 2060 steeds tussen de 145.000 en 160.000 schommelen.



Figuur 6: Bevolkingsprognose in leeftijdscohortes van 25 jaar, 2000-2060 (2000-2010 waarnemingen, vanaf 2011 prognoses) (bron: Federaal planbureau – verwerking RESOC Kempen)

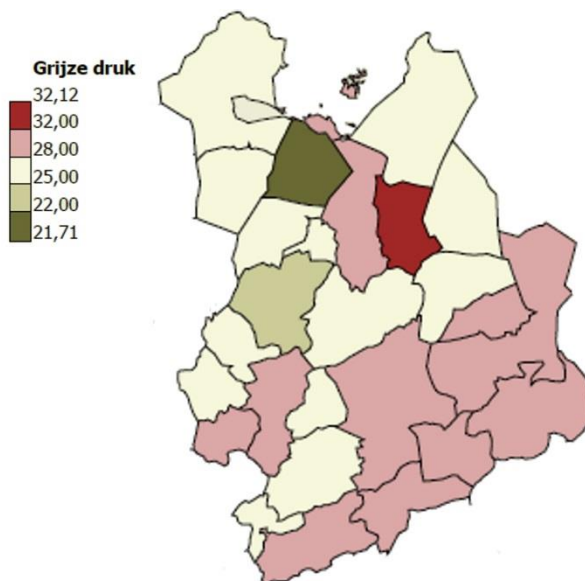
Kijken we naar de grijze druk, dat is het aantal 65+'ers ten aanzien van 20 tot 64 jarigen in de bevolking, dan valt het op dat onze regio aan een inhaalbeweging begonnen is ten aanzien van andere RESOC's. Niettemin blijft RESOC Kempen, samen met RESOC Limburg, een regio waar de grijze druk in Vlaanderen bij de laagste is. Al is de kloof met andere regio's in een sneltempo gedicht.



Figuur 7: Evolutie grijze druk (aantal 65+'ers ten aanzien van 20 tot 64 jarigen), 2000-2012 (bron: Lokale statistieken - verwerking RESOC Kempen)

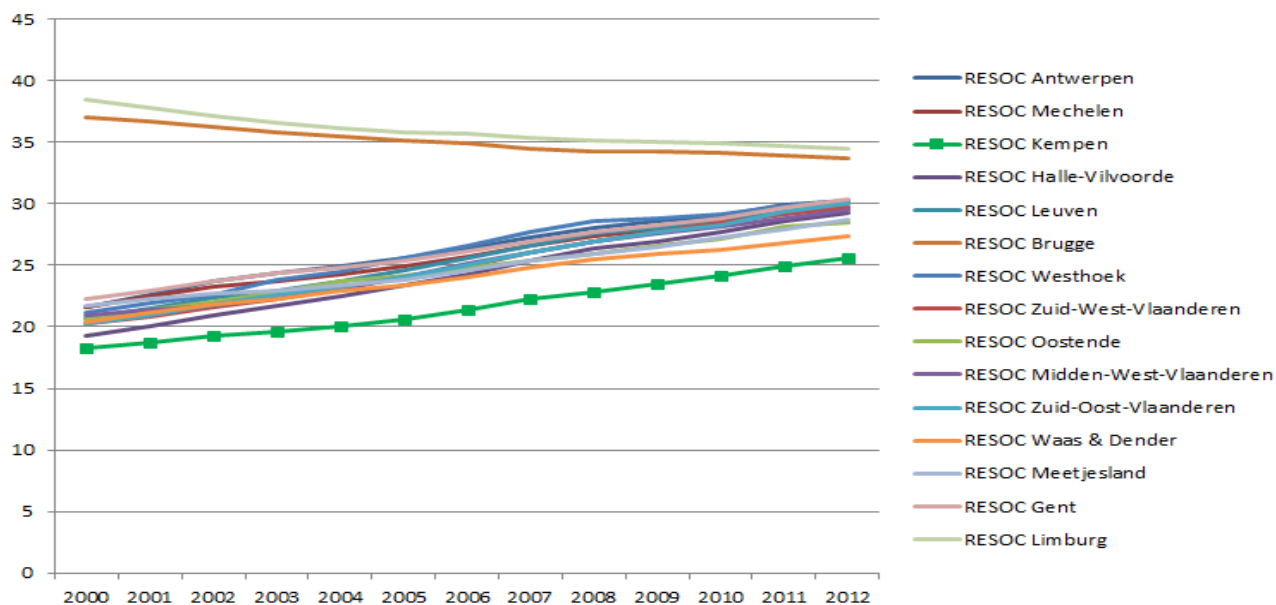


Binnen de Kempense gemeenten zijn er twee 'extremen' op het vlak van grijze druk. Enerzijds is er Merksplas (donkergroen op de kaart) die een beduidend lager aantal 65+'ers t.o.v. 20 tot 64 jarigen onder zijn bevolking kent dan de andere Kempense gemeenten. Anderzijds is Oud-Turnhout (donkerrood op de kaart) een gemeente waar de groep 65+'ers bijna 1/3^{de} is van de groep 20 tot 64 jarigen. Figuur 8 wijst ook op een verschil in grijze druk tussen de Noorder- en Zuiderkempen. In de Noorderkempen is een lagere grijze druk dan in de Zuiderkempen.



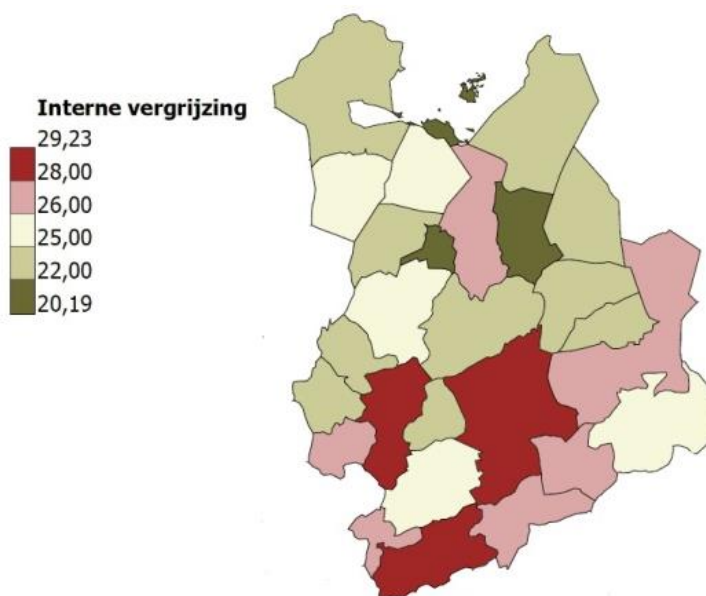
Figuur 8: Grijze druk (aantal 65+ers ten aanzien van het aantal 20 tot 64 jarigen) per gemeente in de Kempen, 2012 (bron: Lokale statistieken)

Ook bij de interne vergrijzing, het aantal 85+'ers ten aanzien van het aantal 65+'ers, is RESOC Kempen aan een opmars begonnen. Maar de interne vergrijzing in de Kempen is binnen Vlaanderen nog veruit het minst doorgedreven. Opvallend in figuur 9 is de tegendraadse evolutie in interne vergrijzing van de RESOC's Limburg en Brugge. Zij kennen een daling in interne vergrijzing, waardoor alle RESOC's meer naar een zelfde gemiddelde evolueren.



Figuur 9: Evolutie interne vergrijzing (aantal 85+'ers ten aanzien van het aantal 65+'ers), 2000-2012 (bron: Lokale statistieken - verwerking RESOC Kempen)

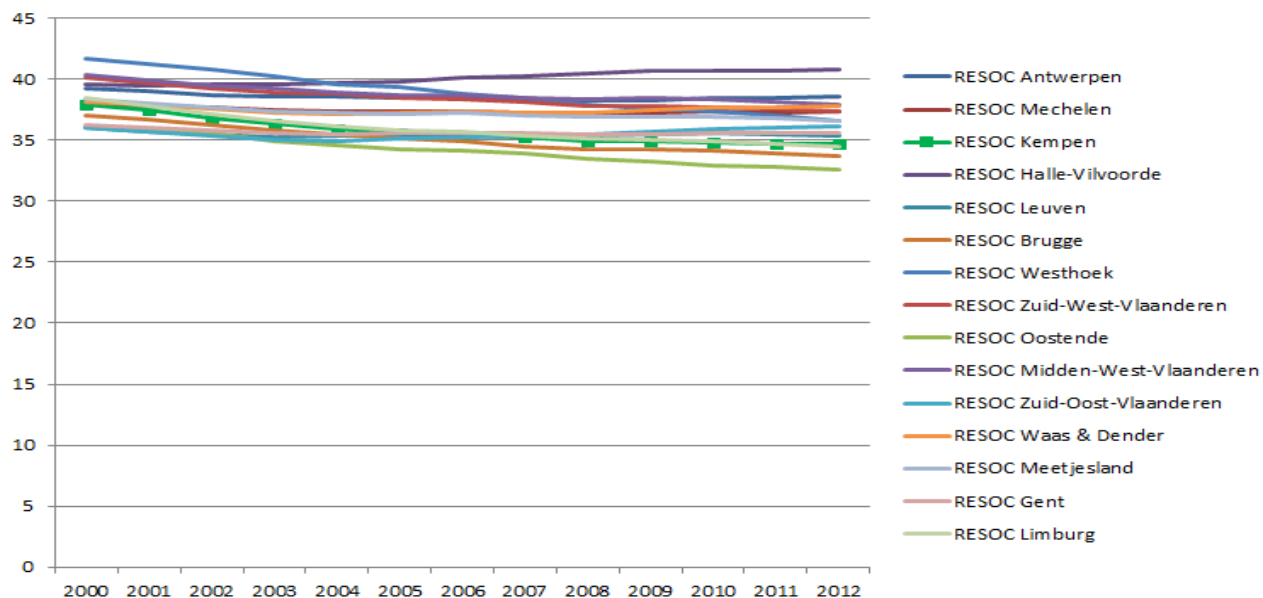
De gemeenten Geel, Herentals en Herselt kennen voor de Kempen de hoogste graad van interne vergrijzing (donkerrode kleur). Wat opvalt is dat de gemeente Oud-Turnhout, die bij de grijze druk koploper is in de Kempen, bij de interne vergrijzing net bij de laagst scorende Kempense gemeenten is, samen met Baarle-Hertog en Vosselaar. Dit impliceert dat Oud-Turnhout vooral een grote groep tussen de 65 en de 85 jaar kent. Ook hier zien we een tweedeling Noorder- en Zuiderkempen, met stad Turnhout als uitzondering.



Figuur 10: Interne vergrijzing (aantal 85+'ers ten aanzien van het aantal 65+'ers) per gemeente in de Kempen, 2012 (bron: Lokale statistieken)

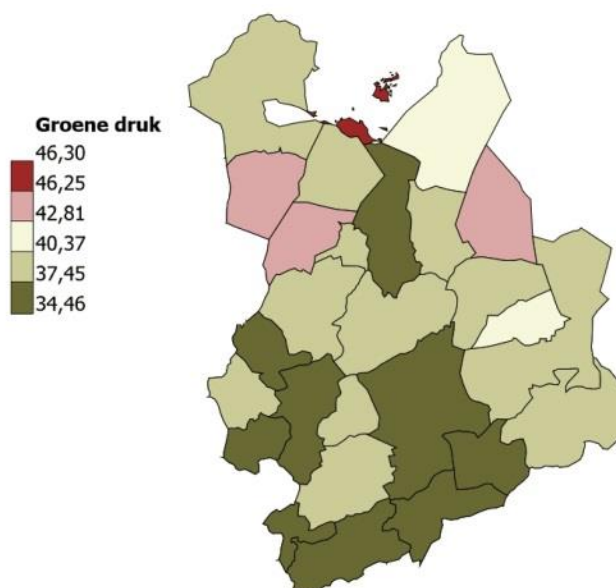


Tegelijk met een steeds zwaarder wegende vergrijzing, ervaart onze regio een 'ontgroening'. Het aantal jonge inwoners (0 tot 19 jarigen) ten aanzien van het aantal inwoners op beroepsactieve leeftijd (20 tot 64 jaar) neemt af. RESOC Kempen volgt hiermee de algemene tendens in Vlaanderen. Enkel in RESOC Halle-Vilvoorde en Zuid-Oost-Vlaanderen zien we een toenemende groene druk de laatste jaren.



Figuur 11: Evolutie groene druk (aantal 0 tot 19 jarigen ten aanzien van het aantal 20 tot 64 jarigen), 2000-2012 (bron: Lokale statistieken - verwerking RESOC Kempen)

Binnen de Kempen zien we een sterke differentiatie in groene druk. De gemeenten Baarle-Hertog, Rijkevorsel en Beerse en Arendonk hebben een hogere groene druk dan bijvoorbeeld in de gemeenten Turnhout, Vorselaar, Herentals, Herenthout, Hulshout, Herselt, Geel, Laakdal en Meerhout waar die bij de laagste is in de Kempen.

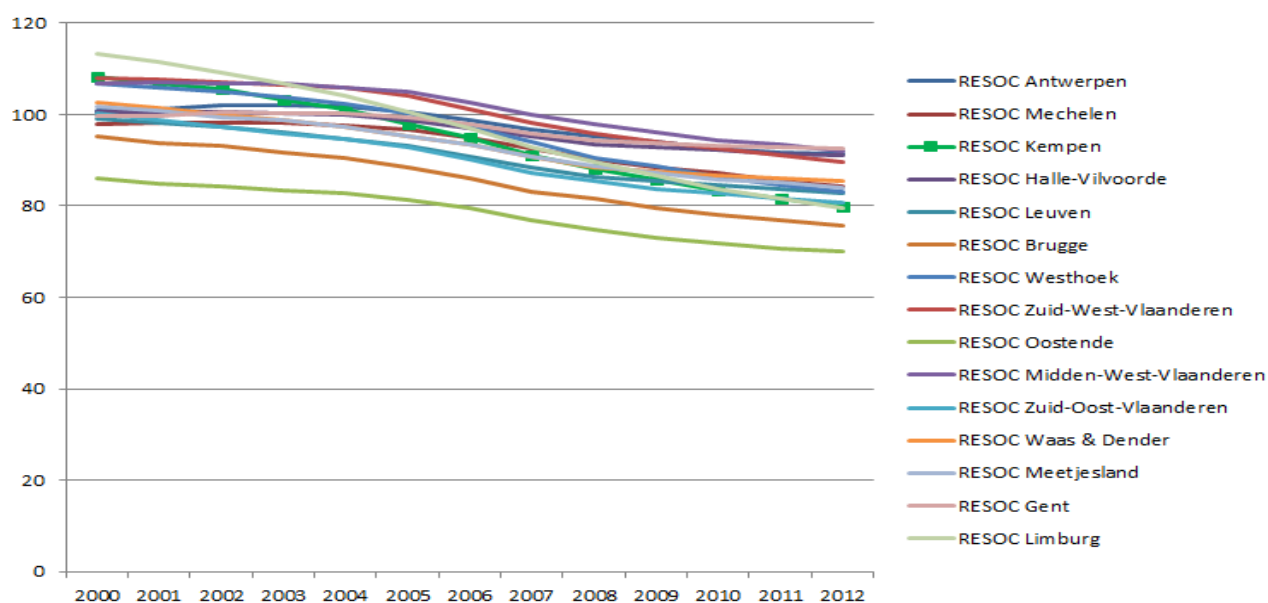


Figuur 12: Groene druk (aantal 0 tot 19 jarigen ten aanzien van het aantal 20 tot 64 jarigen) per gemeente in de Kempen, 2012 (bron: Lokale statistieken)



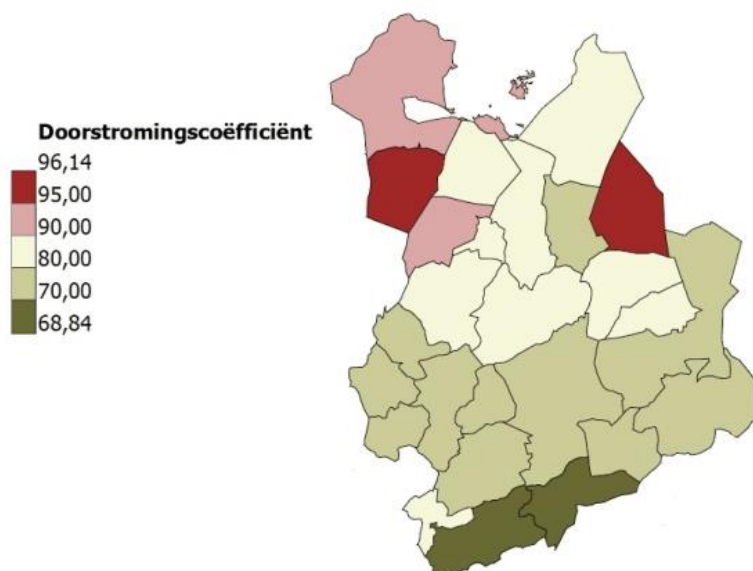
Een belangrijke consequentie van de steeds ouder wordende bevolking is het gegeven dat er steeds minder jonge arbeidskrachten de arbeidsmarkt betreden, en steeds meer oudere arbeidskrachten de arbeidsmarkt verlaten. Kijken we naar de doorstromingscoëfficiënt van de 10 tot 24 jarigen in verhouding tot de 50 tot 64 jarigen dan zien we dat we in 2005 voor het eerst lager dan 100 gezakt zijn. Dat wil zeggen dat er sinds 2005 meer 50 tot 64 jarigen zijn in onze regio dan dat er 10 tot 24 jarigen zijn. De vervanging van arbeidskrachten is demografisch gezien dus niet langer gegarandeerd.

Wat ook opvalt in de grafiek is de steile daling. Waar de regio Kempen in 2000 na Limburg de tweede hoogste doorstroomcoëfficiënt had, hebben we in 2012 de op drie na laagste (na RESOC Oostende, RESOC Brugge en RESOC Limburg).



Figuur 13: Evolutie doorstroomcoëfficiënt (aantal 10 tot 24 jarigen ten aanzien van het aantal 50 tot 64 jarigen), 2000-2012 (bron: Lokale statistieken - verwerking RESOC Kempen)

Geen enkele Kempense gemeente heeft een doorstromingscoëfficiënt van boven de 100. Arendonk en Rijkevorsel scoren de hoogste doorstromingscoëfficiënten binnen het arrondissement Turnhout. Herselt en Laakdal de laagste. Ook hier valt een tweedeling Zuider- en Noorderkempen op.



Figuur 14: Doorstromingscoëfficiënt (aantal 10 tot 24 jarigen ten aanzien van het aantal 50 tot 64 jarigen) per gemeente in de Kempen, 2012 (bron: lokale statistieken)



Afkortingen

DAR	Dienst algemeen overheidsbeleid
EU	Europese Unie
EU 27	Europese Unie van 27 lidstaten: België, Bulgarije, Cyprus, Denemarken, Duitsland, Estland, Finland, Frankrijk, Griekenland, Hongarije, Ierland, Italië, Letland, Litouwen, Luxemburg, Malta, Nederland, Oostenrijk, Polen, Portugal, Roemenië, Slovenië, Slowakije, Spanje, Tsjechië, Verenigd Koninkrijk en Zweden
FOD	Federale overheidsdienst
RESOC	Regionaal sociaaleconomisch overlegcomité