

## Economie

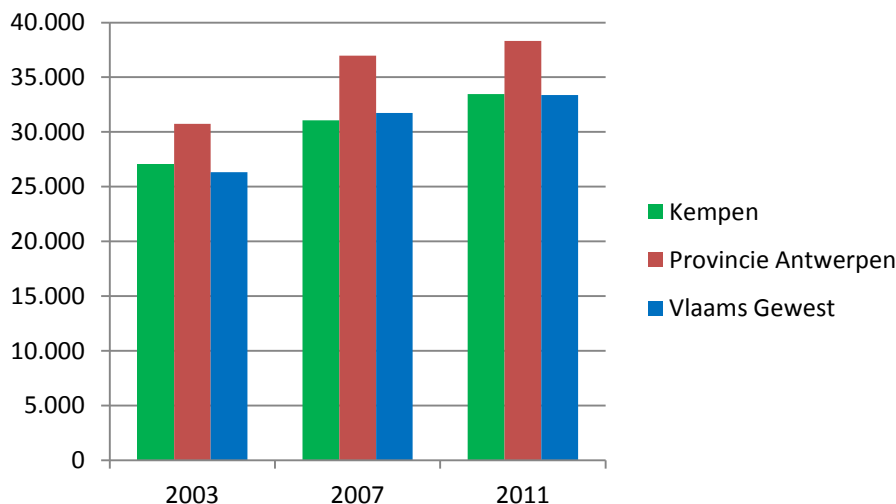
### Samenvatting

- 14,75 miljard euro aan waardecreatie (BBP)
- BBP per inwoner net boven Vlaamse gemiddelde
- Jaarlijkse groei 2004-2011 van 1,4% per jaar (Vlaanderen 1,5%)
- Relatief meer landbouw en industrie, minder diensten dan Vlaanderen
- Aandeel landbouw en industrie blijven afnemen ten voordele van de diensten
- 7% van de Vlaamse economie
- Hoge aanwezigheid industrie remt de groei
- Kempen goede voedingsbodem voor de bouw en de dienstensectoren

### 1 Kempense economie presteert in de Vlaamse middenmoot

Het BBP of bruto binnenlands product is de totale waarde die gecreëerd wordt door de vervaardiging van finale goederen en diensten op het grondgebied van een regio. In 2011 bedraagt het BBP van het arrondissement Turnhout 14,75 miljard euro. Daarmee vertegenwoordigt de Kempen 21,7% van de economie van de provincie Antwerpen en 6,9% van de Vlaamse economie.

Bekeken per inwoner is het BBP in 2011 33.456 euro. Daarmee zit de Kempen terug boven het Vlaamse gemiddelde (33.381 euro), maar blijft het ver onder het gemiddelde van de provincie Antwerpen (38.326 euro).



**Figuur 1: Evolutie van het BBP per inwoner, 2003-2007-2011 (lopende prijzen)**  
(Bron: INR - verwerking RESOC Kempen)

Deze cijfers, op basis van de meest actueel beschikbare data, maken deel uit van het Streekpact 2013-2018. Het Streekpact kan u consulteren op [www.resockempen.be](http://www.resockempen.be).



Om de groei van de economische activiteit te kunnen inschatten maken we gebruik van de BTW uitgedrukt in kettingeuro's<sup>1</sup>. Uit de analyse blijkt dat de Kempense economie sinds 2003 met 12,6% gegroeid is, tegenover gemiddeld +13,4% in Vlaanderen en +12,0% in de provincie Antwerpen. Gemiddeld is dat een groei van 1,4% per jaar (Vlaanderen: +1,5%, provincie Antwerpen: +1,3%). De gevolgen van de economische crisis zien we duidelijk weerspiegeld in de groeicurve (zie figuur 2). In 2009 kenden we een jaar van negatieve groei met -0,6%. Een terugval die vergeleken met Vlaanderen meevalt (-3,3%). Waar de groei van de Kempense economie zich in het verleden juist heel volatiel gedroeg (hogere pieken in periodes van hoogconjunctuur en grotere dalen in laagconjunctuur), vinden we dit fenomeen de laatste jaren niet meer terug.



**Figuur 2: Jaarlijkse groei van de economie in de Kempen, de provincie Antwerpen en het Vlaams gewest, 2004-2011 (Bron: INR - verwerking RESOC Kempen)**

## 2 Meer landbouw en industrie, minder diensten

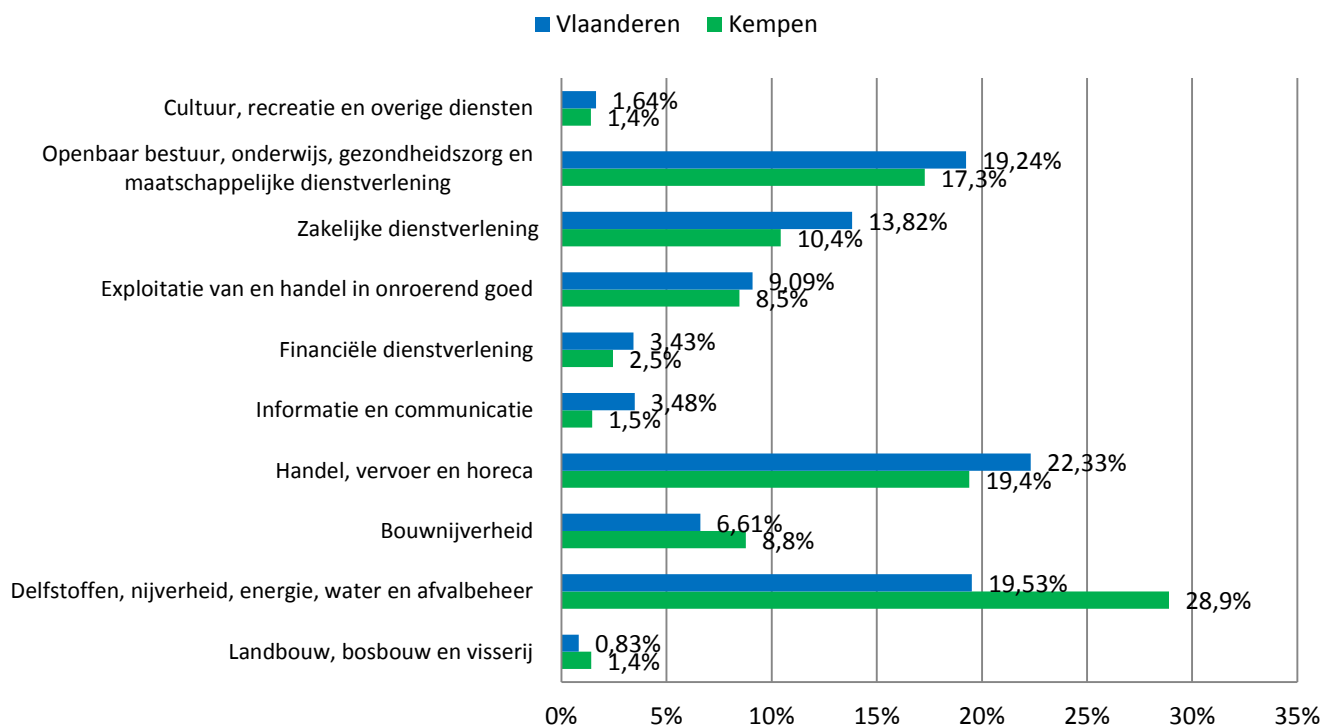
In 2011 vertegenwoordigt de secundaire sector (inclusief de delfstoffenwinning) 37,7% van de Kempense economische activiteit<sup>2</sup>, terwijl dit in Vlaanderen 26,1% is. Dit betekent dat de Kempense economie sterk afhankelijk is van de vrij conjunctuurgevoelige industriële sectoren.

Ook de landbouw is sterker vertegenwoordigd (1,4% t.o.v. 0,8% in Vlaanderen). Vergeleken met de andere RESOC-gebieden heeft enkel RESOC Westhoek en RESOC Midden-West-Vlaanderen een groter aandeel landbouw. Wat het aandeel industrie betreft staan we op de vierde en voor het aandeel bouw op de vijfde plaats.

Tegenzijde van de medaille is dat de dienstensectoren, zowel profit als non-profit, een kleiner aandeel hebben in het BBP van de Kempen dan Vlaanderen.

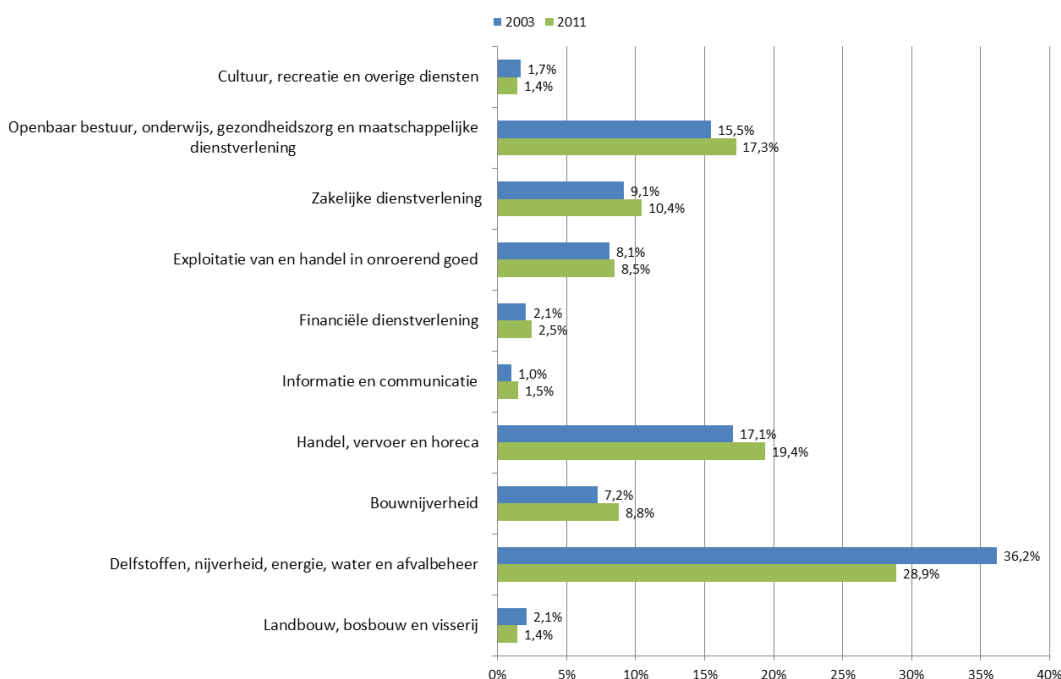
<sup>1</sup> Het BBP wordt in geld (euro) uitgedrukt. De wijzigingen in de waarde van het BBP zijn zowel een gevolg van prijs- als van hoeveelhedsveranderingen. Door het BBP in kettingeuro's uit te drukken, wordt het effect van de prijsveranderingen geëlimineerd.

<sup>2</sup> Uitgedrukt in aandeel van de bruto toegevoegde waarde.



**Figuur 3: Aandeel van de sectoren in de economische activiteit (% in de BTW) in de Kempen en Vlaanderen (2011) (Bron: INR - verwerking RESOC Kempen)**

### 3 Aandeel landbouw en industrie blijven afnemen ten voordele van de diensten



**Figuur 4: Evolutie van het aandeel van de sectoren in de economische activiteit (% in de BTW) in de Kempen (2003 – 2011) (Bron: INR - verwerking RESOC Kempen)**



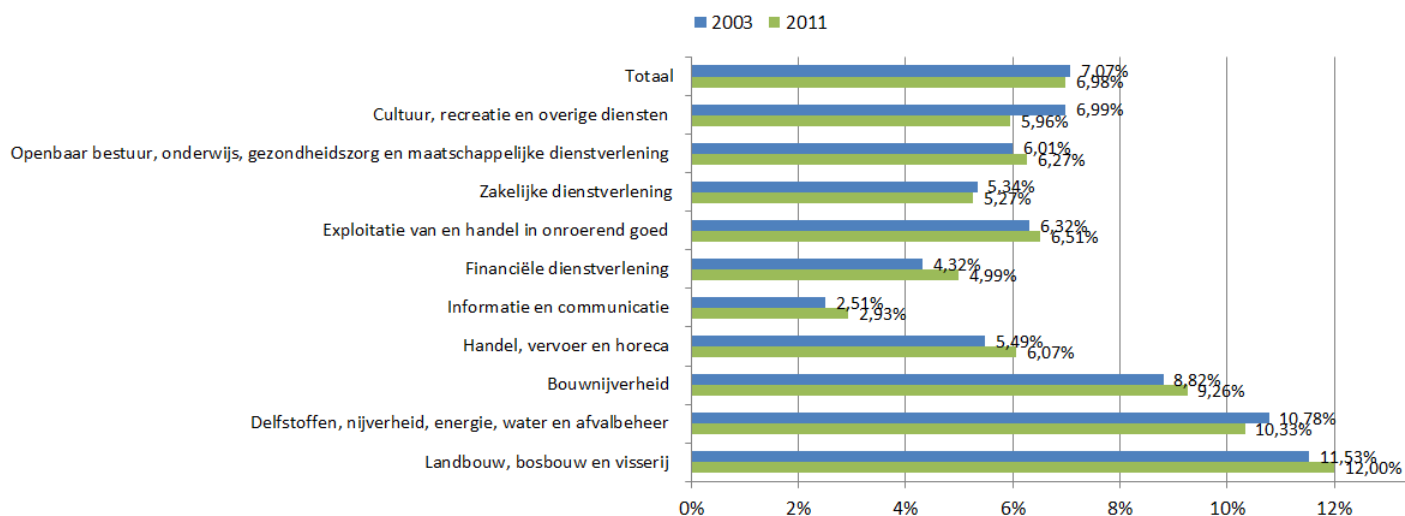
Het aandeel van de verwerkende nijverheid en de landbouw blijft jaar na jaar afnemen. Van 2003 tot 2011 daalde het aandeel van de industrie (inclusief delfstoffenwinning) van 36,2% naar 28,9% en van de landbouw van 2,1% naar 1,4%. De bouwnijverheid en alle dienstensectoren (op de cultuur, recreatie en overige diensten na) namen in belang toe.

#### 4 Kempen goed voor 7% van de Vlaamse economie

De Kempense economie neemt bijna 7% van de totale Vlaamse economie voor zijn rekening. De primaire sector, de industrie en delfstoffen en de bouwsector zitten duidelijk boven dit algemene gemiddelde van 7%. Zo was de Kempense landbouwsector in 2011 goed voor 12,0% van de totale Vlaamse landbouwsector, terwijl de Kempense industriële bedrijven (verwerkende nijverheid en delfstoffen) 10,3% en de bouw 9,3% van de totale Vlaamse activiteiten van hun sector voor hun rekening nemen.

De Kempense primaire sector en de bouw namen tussen 2003 en 2011 nog in belang in de Vlaamse economie nog toe, de industrie nam af.

De dienstensectoren in de Kempen vertegenwoordigen dan weer niet geheel verrassend minder dan 7% van de totale activiteit van de dienstensector in Vlaanderen. Met uitzondering van de sectoren zakelijke dienstverlening en cultuur, recreatie en overige diensten neemt hun belang in het Vlaamse geheel wel toe. Uit onderstaande figuur blijkt ook duidelijk dat het belang van de totale Kempense economie licht is afggenomen, de Vlaamse economie kende een iets grotere groei.



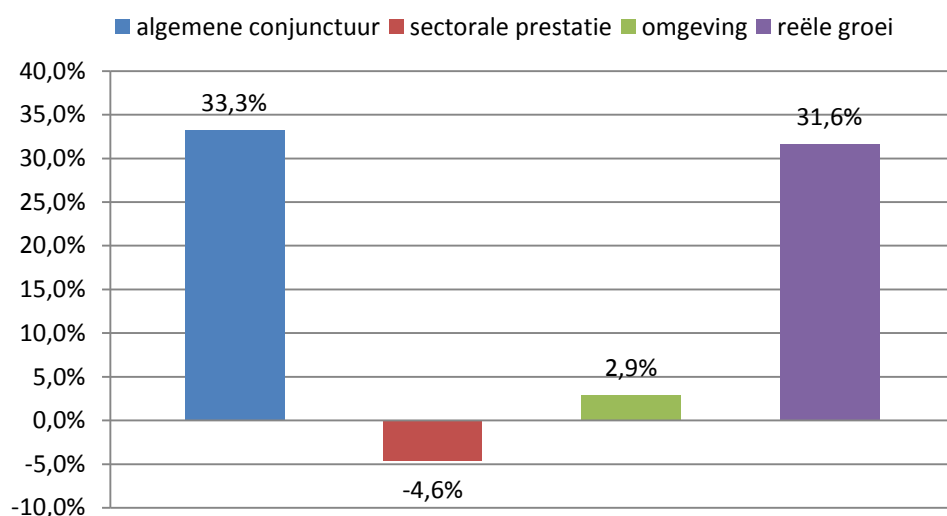
**Figuur 5: Het belang van de Kempense sectoren in de Vlaamse economie (2003-2011) (Bron: INR – verwerking RESOC Kempen)**



## 5 Hoge aanwezigheid industrie remt de groei

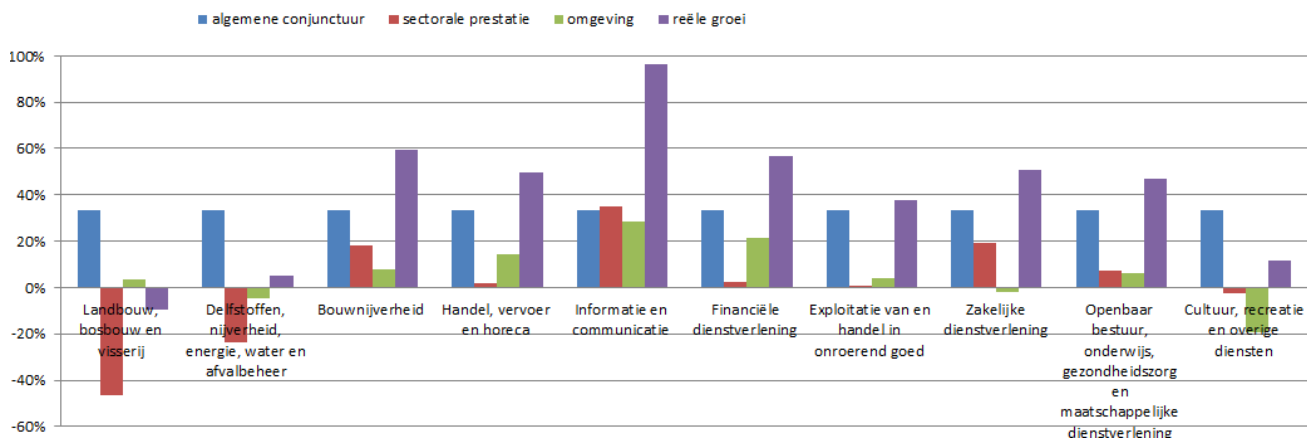
Via een shift share analyse voor de periode 2003-2011 krijgen we meer inzicht in de componenten die de Kempense groei bepalen en die het (kleine) negatief groeiverschil met Vlaanderen kunnen verklaren. De Kempense groei was immers 31,6% over deze periode, die van Vlaanderen 33%.

Voorals de sectorale samenstelling is een duidelijke rem op de globale Kempense ontwikkeling (-4,6%). De primaire en vooral de verwerkende nijverheid, die hoger vertegenwoordigd zijn in de Kempen, lieten immers een negatieve groei optekenen. De lokale socio-economische situatie van de Kempen (omgevingsfactoren zoals het aanwezige sociaal kapitaal, natuurlijke rijkdommen, kwaliteit van de infrastructuur, de aanwezige technologie, enz.) draagt dan wel weer, zij het in beperkte mate, bij aan een hogere reële groei (+2,9%).



**Figuur 6: Ontbinding van de prestaties van de Kempense economie (uitgedrukt in evolutie van de BTW in lopende prijzen) volgens algemene conjunctuur, sectorale samenstelling en specifieke omgevingsfactoren (2003-2011) (Bron: INR – verwerking RESOC Kempen)**

Deze analyse kan ook voor de verschillende sectoren apart worden bekeken. Dan blijkt dat de stimulerende omgeving van de Kempen verschilt van sector tot sector. Het is namelijk vooral voor de bouwsector en de dienstensectoren (uitgezonderd de zakelijke dienstverlening en de cultuur, recreatie en overige diensten) dat de groei veel hoger is dan wat verwacht kan worden louter op basis van de algemene (Vlaamse) economische groei en de specifieke sectorale groei in Vlaanderen. Anderzijds blijkt de Kempen dan vooral een minder stimulerende omgeving te zijn voor de cultuur, recreatie en overige diensten.



**Figuur 7: Ontbinding van de prestaties van de Kempense economie (uitgedrukt in evolutie van de BTW in lopende prijzen) per sector volgens algemene conjunctuur, specifieke sectorale prestatie en omgevingsfactoren van de Kempen (2003-2011) (Bron: INR – verwerking RESOC Kempen)**

### Afkortingen

BBP	bruto binnenlands product
BTW	bruto toegevoegde waarde
INR	Instituut voor de Nationale Rekeningen
RESOC	Regionaal sociaaleconomisch overlegcomité