

Kenniseconomie, innovatie en investeringen

Samenvatting

- ✿ Veel (medium-)hoogtechnologische industrie
- ✿ Weinig kennisintensieve diensten
- ✿ Beerse en Geel koplopers voor hoogtechnologische industrie, Westerlo en Turnhout voor medium-hoogtechnologische industrie
- ✿ Aantal patentaanvragen in dalende lijn (2006-2009)
- ✿ Kempense bedrijven investeren fors in hun productiecapaciteit (2006-2008)

1 Veel (medium-)hoogtechnologische industrie, weinig kennisintensieve diensten

Het al dan niet intensief gebruik van onderzoek en ontwikkeling in het productieproces geeft een indicatie voor de kennisintensiviteit van een sector. Zo onderscheidt Eurostat voor de industrie vier categorieën: de hoogtechnologische sectoren¹, de medium-hoogtechnologische sectoren², de medium-laagtechnologische sectoren³ en de laagtechnologische industriële sectoren⁴. Ook voor de dienstensectoren bestaan er classificaties die de kennisintensiteit weergeven. Eurostat onderscheidt: de kennisintensieve high-techdiensten⁵, de kennisintensieve financiële diensten⁶, de kennisintensieve marktdiensten⁷. Op basis van de RSZ-tewerkstellingsdata kunnen al deze sectoren geanalyseerd worden.

Als we de tewerkstelling bekijken in kennisintensieve sectoren zien we dat de Kempen t.o.v. Vlaanderen relatief goed scoort op het vlak van bezoldigde tewerkstelling in (medium-)hoogtechnologische industrie en minder goed op het vlak van tewerkstelling in kennisintensieve dienstensectoren.

Eind 2010 waren er volgens de RSZ-tewerkstellingsdata 14.027 bezoldigde jobs in de (medium-)hoogtechnologische industrie, dit is 3,3% van de bevolking op beroepsactieve leeftijd (20-64 jaar). Hiermee scoren we iets minder goed dan de provincie Antwerpen waar 3,9% van de bevolking op beroepsactieve leeftijd tewerkgesteld is in deze sectoren maar beter dan het Vlaamse gewest waar dit slechts 2,8% is. Vergelijken met de andere RESOC-gebieden, moeten we enkel RESOC Antwerpen, RESOC Gent en Gentse rand en RESOC Mechelen laten voorgaan.

¹ farmacie / kantoormachines en computers / audio-, video- en telecommunicatie apparatuur / medische, precisie- en optische instrumenten / vliegtuigbouw

² chemie minus farmacie / machines, apparaten en werktuigen / elektrische machines en apparaten / motorvoertuigen, aanhang wagens en opleggers / rollend materieel voor spoor- en tramwegen / motorrijwielen en rijwielen / overige transportmiddelen

³ cokes, geraffineerde aardolieproducten en splijt- en kweekstoffen / rubber en kunststof / overige niet-metaalhoudende minerale producten / metalen in primaire vorm / producten van metaal / scheepsbouw en -reparatie

⁴ voedingsmiddelen en dranken / tabaksproducten / textiel / kleding en bont / schoeisel / hout / papier / uitgeverijen, drukkerijen / meubelen en overige industrie / recycling

⁵ post en telecommunicatie / activiteiten i.v.m. computers / speur- en ontwikkelingswerk

⁶ financiële instellingen / verzekeringswezen / ondersteunen de activiteiten

i.v.m. financiële instellingen en verzekeringswezen

⁷ vervoer over water / luchtvaart / verhuur en handel in onroerende goederen / verhuur roerende goederen zonder bedieningspersoneel / overige zakelijke dienstverlening.

Deze cijfers, op basis van de meest actueel beschikbare data, maken deel uit van het Streekpact 2013-2018. Het Streekpact kan u consulteren op www.resockempen.be.

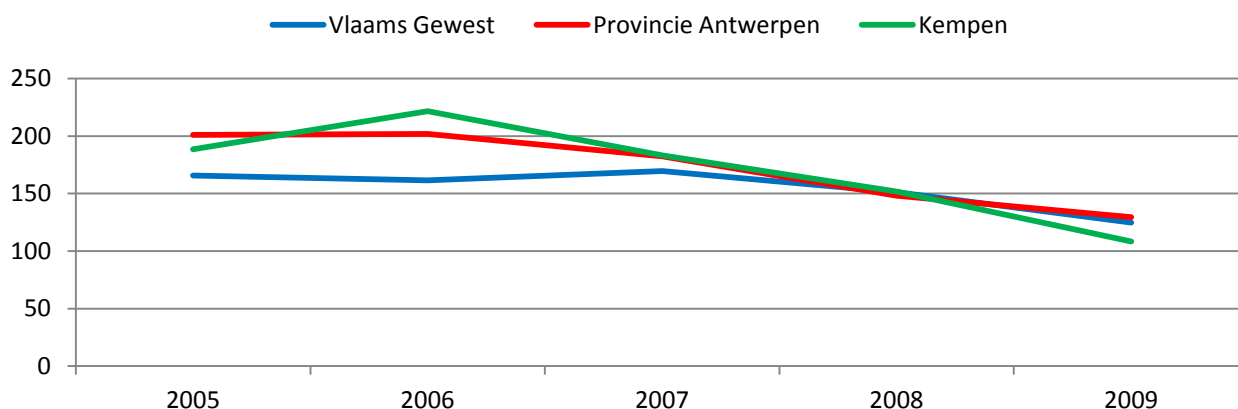


Met 58.446 bezoldigde jobs in de kennisintensieve dienstensectoren scoren we proportioneel veel slechter dan de provincie Antwerpen en het Vlaamse gewest. Het aantal bezoldigde jobs in de kennisintensieve dienstensectoren in de Kempen komt overeen met 21,7% van de bevolking op beroepsactieve leeftijd (20-64 jaar), terwijl dit voor de provincie Antwerpen 28,5% en het Vlaamse gewest 27,1% is. Van de 15 RESOC-gebieden staan we op de 11de plaats.

Als we de verder in detail inzoomen tot op het niveau van de gemeentes zien we dat Beerse met 3.025 en Geel met 1.469 het leeuwendeel van de bezoldigde jobs in de hoogtechnologische industrie voor hun rekening nemen. Samen zorgen ze voor 88% van de bezoldigde jobs in de hoogtechnologische Kempense industrie. Westerlo (met 3.412 bezoldigde jobs) en Turnhout (met 2.814 bezoldigde jobs) zijn dan weer de koplopers op het vlak van medium-hoogtechnologische industrie. Samen zijn ze goed voor 70% van de bezoldigde jobs van de medium-hoogtechnologische Kempense industrie. De kennisintensieve dienstensectoren zijn dan weer veel meer verspreid over de Kempen, met vooral concentraties in de stedelijke gebieden.

2 Aantal patentaanvragen gedaald

Het aantal patentaanvragen geeft een indicatie van de innovatiekracht van de regionale economie. In de periode 2005–2009 werden in de Kempen jaarlijks gemiddeld 72 ingediend bij het European Patent Office. Naar miljoen inwoners vertaalt, betekent dat 171 patenten per miljoen inwoners. Dat is meer dan in het Vlaamse Gewest (155 patenten per miljoen inwoners) maar minder dan in de totale provincie Antwerpen (180 patenten per miljoen inwoners). In 2006 werden 93 patenten ingediend, het meest van de periode 2005 tot 2009, nadien ging het aantal elk jaar naar beneden. Vlaanderen en de provincie Antwerpen kende ook een dalende trend, maar niet zo stijl als in de Kempen.



Figuur 1: Aantal patentaanvragen per miljoen inwoners in de Kempen, de provincie Antwerpen en het Vlaamse Gewest ingediend bij het European Patent Office (periode 2005-2009) (Bron: Eurostat – verwerking RESOC Kempen)

Als we specifiek kijken naar het aantal ICT-patenten over dezelfde periode dan zien we een gemiddelde van 36 patenten per miljoen inwoners, wat lager ligt dan het gemiddelde in Vlaanderen (44 patenten per miljoen inwoners) en de totale provincie Antwerpen (56 patenten per miljoen inwoners). Ook de biotechnologie patenten per miljoen inwoners ligt met 9 patenten per miljoen inwoners lager dan Vlaanderen (11 patenten per miljoen inwoners) maar wel hoger dan de totale provincie Antwerpen (6



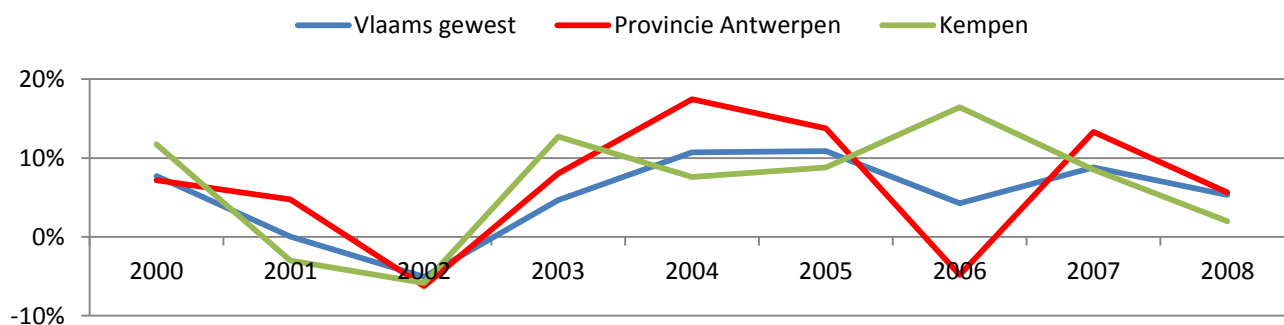
patenten per miljoen inwoners). Het aantal high-techpatenten (30 patenten per miljoen inwoners) tenslotte ligt ook lager dan Vlaanderen (39 patenten per miljoen inwoners) en de provincie Antwerpen (49 patenten per miljoen inwoners).

3 IWT-steun

In de periode 2006-2010 hebben bedrijven gevestigd in het arrondissement Turnhout bijna 92 miljoen euro aan steun van het 'Instituut voor de aanmoediging van Innovatie door Wetenschap en Techniek' (IWT-steun) ontvangen. Dat is meer dan het dubbele van de periode 2000-2005 (35 miljoen euro) en 7% van de totale IWT-steun. De verdeling van de Onderzoek & Ontwikkeling (O&O)- en innovatiesteun weerspiegelt sterk de spreiding van de O&O en innovatie-actoren. Voorbeelden zijn (zeer) grote R&D-spelers als Janssen Pharmaceutica, Bekaert, Alcatel, etc. (bedrijven), universiteiten (KULeuven, UGent, etc.), strategische onderzoekscentra (IMEC, VITO, etc.) en andere onderzoeksinstellingen (collectieve centra als Sirris⁸, Centexbel⁹, ...).

4 Kempense bedrijven investeren fors in hun productiecapaciteit

De investeringen in vaste activa¹⁰ zijn een maat voor de opbouw en vernieuwing van de productiecapaciteit, en dus een indicatie van de mate waarin men gelooft in de toekomst van een land of regio. In 2008 werd door de private en publieke sector in de Kempen 3,37 miljard euro geïnvesteerd. Dit is 7,1% van de totale investeringen in vaste activa in Vlaanderen. In vergelijking met het aandeel van de Kempen in het totale Bruto binnenlands product (BBP) van Vlaanderen (d.i. 6,8%) spreken we dus van een kleine oververtegenwoordiging. Uit de grafiek blijkt dat de investeringen in vaste activa sinds 2003 fors toenamen. Vooral in 2003 en 2006 was de groei spectaculair en veel hoger dan in de rest van Vlaanderen. In 2008 was de groei beperkt en lager dan gemiddeld in Vlaanderen.



Figuur 2: Groei van de investeringen in vaste activa in de periode 2000-2008 in de Kempen, de provincie Antwerpen en het Vlaamse gewest (Bron: INR - verwerking RESOC Kempen)

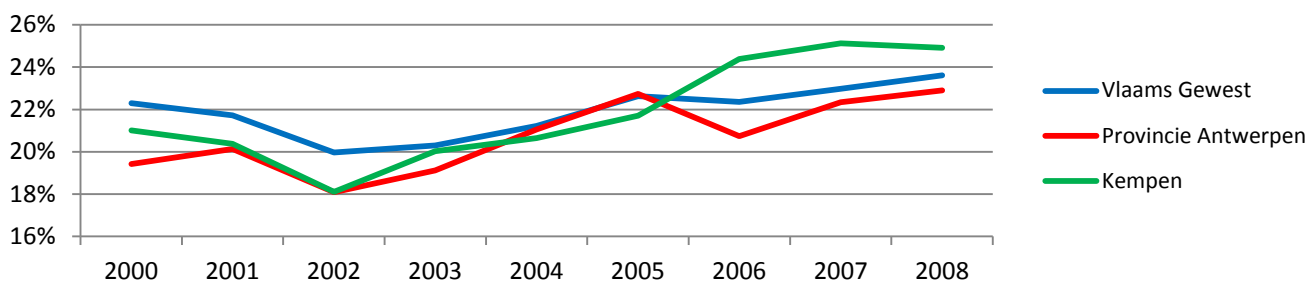
⁸ Collectief centrum van de Belgische technologische industrie

⁹ Technisch en Wetenschappelijk Centrum voor de Belgische Textielnijverheid

¹⁰ Vaste activa zijn materiële of immateriële vaste activa die voortgebracht zijn als output van productieprocessen en die langer dan één jaar opnieuw in productieprocessen gebruikt worden.



Om de prestaties tussen verschillende regio's beter te kunnen vergelijken worden de investeringen meestal in verhouding gebracht tot het BBP (= investeringsratio). Uit de onderstaande figuur blijkt dat de investeringsratio van 2000 tot en met 2005 in de Kempen lager ligt dan in Vlaanderen. Van 2006 tot 2008 tekent de Kempen een hogere investeringsratio op.



Figuur 3: Investeringsratio in de Kempen, de provincie Antwerpen en Vlaanderen (periode 2000-2008)
(Bron: INR - verwerking RESOC Kempen)

Afkortingen

BBP	Bruto binnenlands product
Eurostat	Het statistische bureau van de Europese Unie
ICT	Informatie-en communicatietechnologie
IMEC	Interuniversitair Micro-electronica Centrum
INR	Instituut voor de Nationale Rekeningen
IWT	Instituut voor de aanmoediging van Innovatie door Wetenschap en Techniek
KULeuven	Katholieke Universiteit Leuven
O&O	Onderzoek en ontwikkeling
R&D	Research and development
RSZ	Rijksdienst voor Sociale Zekerheid
RESOC	Regionaal sociaaleconomisch overlegcomité
UGent	Universiteit Gent
VITO	Vlaamse instelling voor technologisch onderzoek