

Ondernemingen

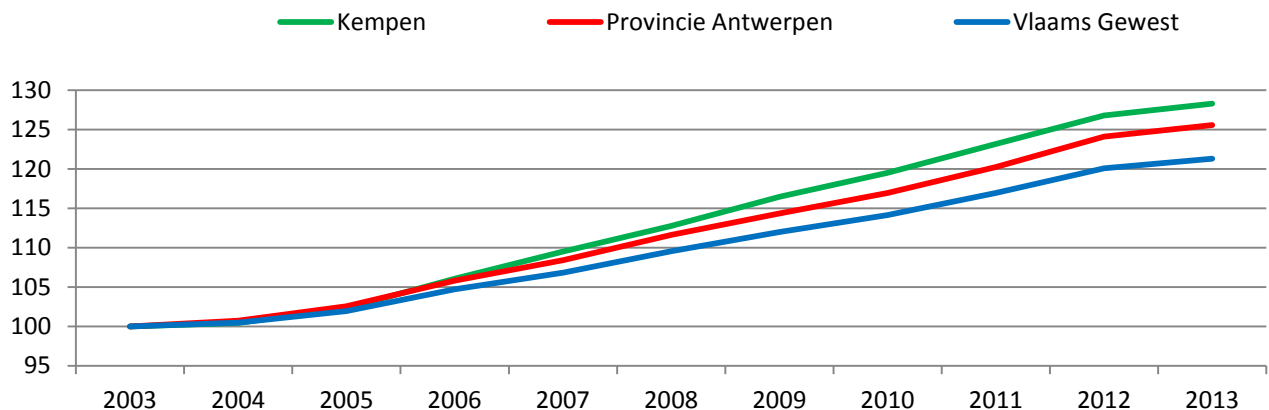
Samenvatting

- ✿ Aantal BTW-plichtige ondernemingen blijft stijgen (periode 2003-2013)
 - ✿ 32.263 actieve BTW-plichtige ondernemingen begin 2013
 - ✿ Hoge oprichtingsratio
 - ✿ Gemiddelde uittredingsratio
 - ✿ Nettogroeiratio enkel in 2012 onder Vlaams gemiddelde
 - ✿ Maar nog steeds een lage ondernemersquote (14,6% tegenover 15,9% in Vlaanderen)
- ✿ Overlevingsgraad na 5 jaar lager dan gemiddeld in Vlaanderen
- ✿ 6,32 arbeidsplaatsen per Kempense onderneming
- ✿ 365 faillissementen in 2012
 - ✿ met sterke concentratie in de bouw, handel en horeca
 - ✿ vooral kleine ondernemingen (0-4 werknemers)
- ✿ In de periode 2008-2012 gingen 33 bedrijven over tot collectief ontslag van 4.156 werknemers

1 Meer oprichtingen dan stopzettingen

1.1 Aantal BTW-plichtige ondernemingen blijft stijgen

Begin 2013 telt de Kempen 32.263 actieve BTW-plichtige ondernemingen. Het aantal ondernemingen steeg gedurende het laatste decennium met 28,3% (+ 21,3% in Vlaanderen).



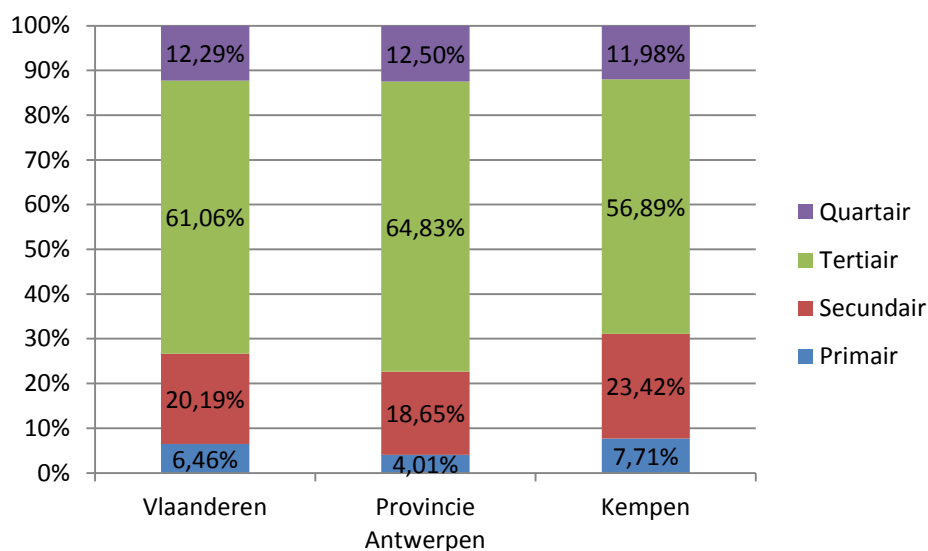
Figuur 1: Evolutie van het aantal ondernemingen in de Kempen, de provincie Antwerpen en het Vlaamse gewest volgens een index in de periode 2003 - 2013 (2003=100) (Bron: Lokale statistieken - verwerking RESOC Kempen)

Deze cijfers, op basis van de meest actueel beschikbare data, maken deel uit van het Streekpact 2013-2018. Het Streekpact kan u consulteren op www.resockempen.be.



Als we het aantal ondernemingen uitdrukken als een percentage van de actieve bevolking (dit is de werkende en de werkzoekende bevolking), de zogenaamde 'ondernemersquote', zien we dat de Kempen in 2011 een ondernemersquote heeft van 14,6% tegenover 15,9% gemiddeld in Vlaanderen. Ondanks de sterke stijging van het aantal ondernemingen is de Kempen er dus niet in geslaagd om het Vlaamse gemiddelde in te halen.

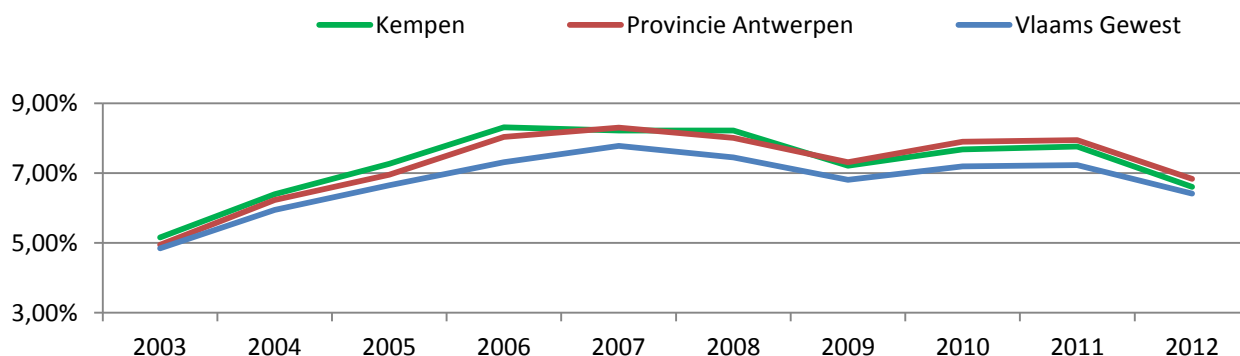
Onderstaande figuur geeft de verdeling weer van de actieve ondernemingen over de verschillende hoofdsectoren. Hieruit blijkt dat de Kempen relatief meer actieve ondernemingen heeft in de primaire en secundaire industrie dan Vlaanderen en minder in de dienstensectoren.



Figuur 2: Verdeling van de actieve ondernemingen op 31/12/12 volgens hoofdsectoren in de Kempen, de provincie Antwerpen en Vlaanderen (Bron: be.stat – verwerking RESOC Kempen)

1.2 Hoge oprichtingsratio

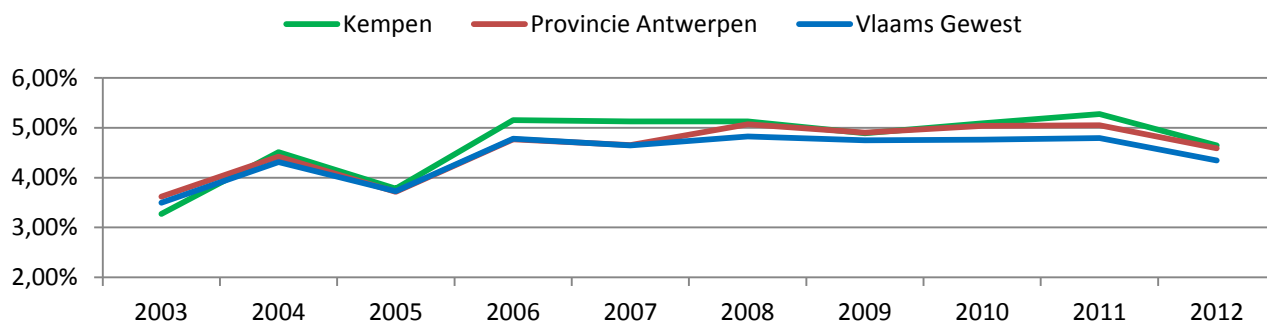
De sterke stijging van het aantal ondernemingen heeft vooral te maken met een vrij hoge oprichtingsratio (d.i. het aantal opgerichte ondernemingen in de loop van een jaar t.o.v. het aantal actieve ondernemingen in het begin van het jaar). In 2012 bedroeg deze 6,6% in de Kempen (Vlaanderen: 6,4%). De Kempen is daarmee één van de regio's met de hoogste oprichtingsratio in Vlaanderen, samen met RESOC Antwerpen, RESOC Leuven, RESOC Mechelen en RESOC Limburg. In de periode 2003-2012 lag de oprichtingsratio van de Kempen steeds boven de gemiddelde oprichtingsratio in Vlaanderen en nagenoeg op hetzelfde niveau als de provincie Antwerpen.



Figuur 3: Oprichtingsratio in de Kempen, de provincie Antwerpen en Vlaanderen in de periode 2003-2012 (Bron: Lokale Statistieken - verwerking RESOC Kempen)

1.3 Gemiddelde uittrederatio

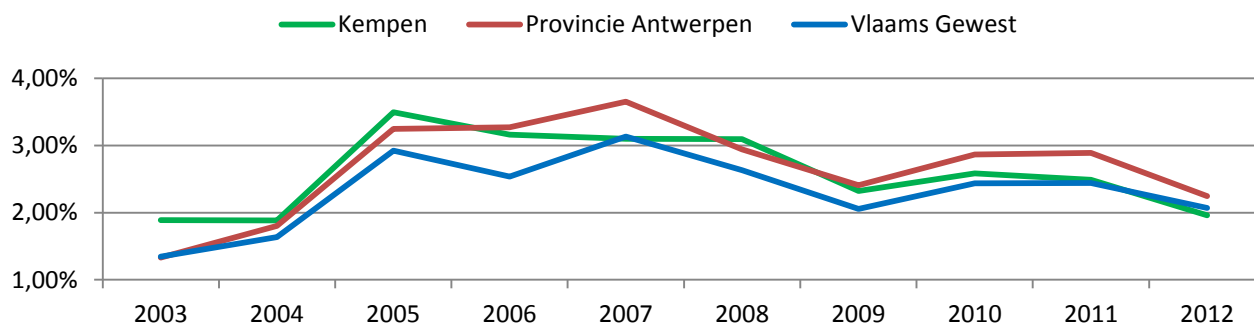
In 2012 verdwenen in de Kempen zo'n 1.500 ondernemingen. Onder 'verdwenen' ondernemingen worden de bedrijven verstaan waarvan het BTW-nummer in de loop van het jaar werd geschrapt. Het hoeft daarbij niet steeds over falingen of faillissementen te gaan. De Kempense uittrederatio, het aantal verdwenen ondernemingen uitgedrukt in procent van het aantal actieve ondernemingen, ligt sinds 2005 steeds een klein beetje hoger dan het Vlaamse gemiddelde. In 2012 scoort de Kempen 4,6 % (Vlaamse gemiddelde: 4,3%).



Figuur 4: Evolutie van de uittrederatio in de Kempen, de provincie Antwerpen en Vlaanderen in de periode 2003-2012 (Bron: Lokale Statistieken - verwerking RESOC Kempen)

1.4 Nettogroeiratio enkel in 2012 onder Vlaams gemiddelde

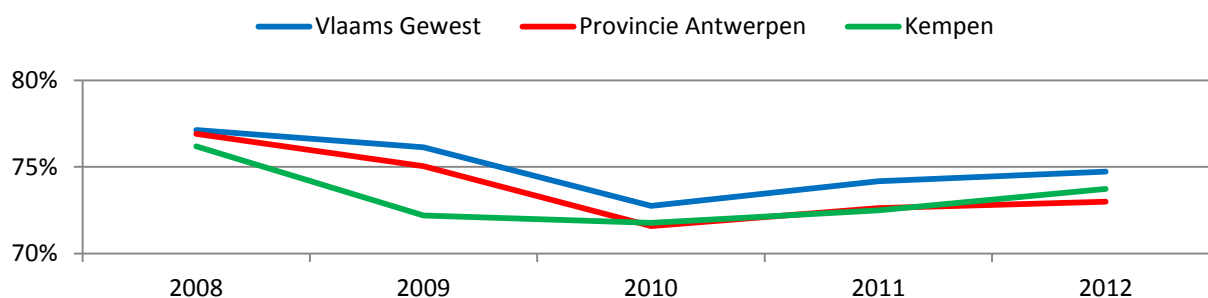
Wanneer de oprichtings- en uittrederatio aan elkaar worden gekoppeld bekomt men de nettogroeiratio. Die geeft weer hoeveel ondernemingen er netto zijn bijgekomen in verhouding tot het aantal actieve ondernemingen. De netto groeiratio ligt in 2012 in de Kempen met 2,0% net onder het Vlaamse gemiddelde van 2,1%, maar lag in de jaren voordien er steeds boven.



Figuur 5: Evolutie van de nettogroeiratio in de Kempen, de provincie Antwerpen en Vlaanderen in de periode 2003-2012 (Bron: Lokale Statistieken - verwerking RESOC Kempen)

1.5 Lagere overlevingsgraad op 5 jaar

Begin 2012 is nog 73,7%¹ van de Kempense ondernemingen die opgestart zijn in 2007 actief. De overlevingsgraad na 5 jaar van Kempense bedrijven, opgestart in 2003 tot en met 2007, ligt telkens lager dan gemiddeld in Vlaanderen.



Figuur 6: Overlevingsgraad op 5 jaar in de periode 2008-2012 van bedrijven opgestart in 2003-2007 (Bron: Lokale statistieken - verwerking RESOC Kempen)

2 Kempense ondernemingen zijn gemiddeld groter

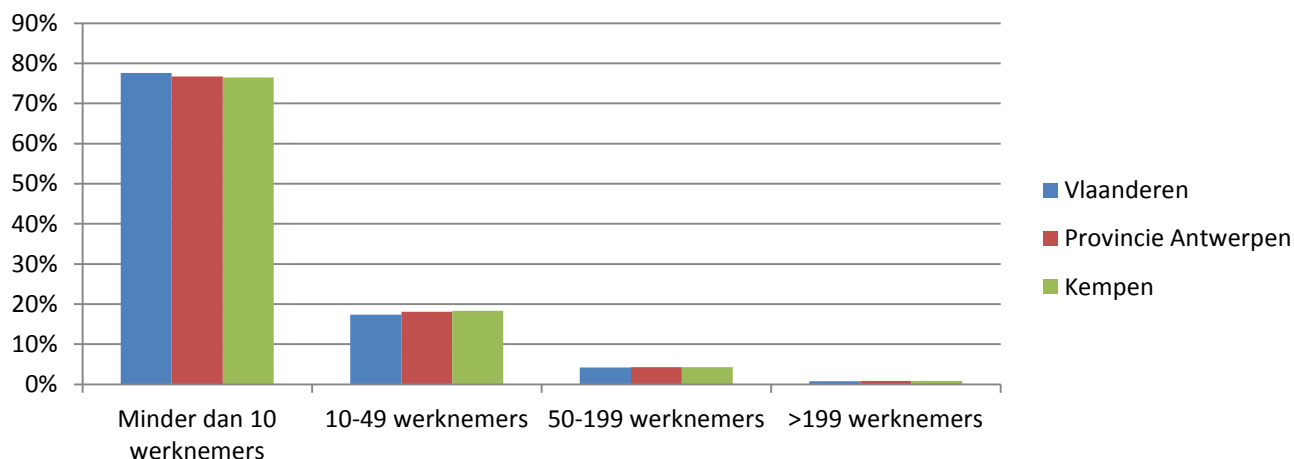
In 2010 waren er volgens cijfers van de Vlaamse Arbeidsrekening gemiddeld 190.135 jobs beschikbaar in de Kempense bedrijven. Wanneer dit aantal jobs wordt gerelateerd aan de ruim 30.000 actieve ondernemingen bekomt men een ratio van 6,32 arbeidsplaatsen per Kempense onderneming. Dit ligt boven het Vlaamse gemiddelde van 6,08 jobs per onderneming. Dit geeft aan dat de Kempense ondernemingen gemiddeld groter zijn dan de Vlaamse.

Dit wordt ook bevestigd op basis van de RSZ-gegevens over de loontrekkende werkgelegenheid in ondernemingen. Gemiddeld telde de Kempen in 2010 10.786 vestigingen met loontrekkende

¹ Dit cijfer is nog heel voorlopig want gebaseerd op een data-extractie van 1 maart 2013. Niet alle stopzettingen van 2012 zijn op dat moment reeds geregistreerd. Waarschijnlijk ligt de reële overlevingsgraad dus lager.



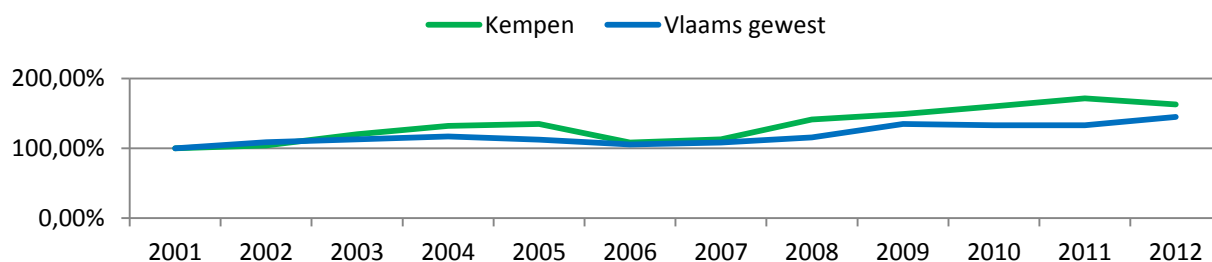
werkgelegenheid. Iets meer dan 76,5% daarvan heeft minder dan 10 werknemers. Dat is een procentpunt minder dan gemiddeld in Vlaanderen (77,6%). Het aantal vestigingen met 10 tot 49 werknemers ligt dan weer bijna een procentpunt hoger (18,3%) dan de rest van Vlaanderen (17,4%).



Figuur 7: Verdeling van de vestigingen in de Kempen, de provincie Antwerpen en Vlaanderen volgens gemiddelde personeelsgrootte 2010 (Bron: Vlaamse Arbeidsrekening - verwerking RESOC Kempen)

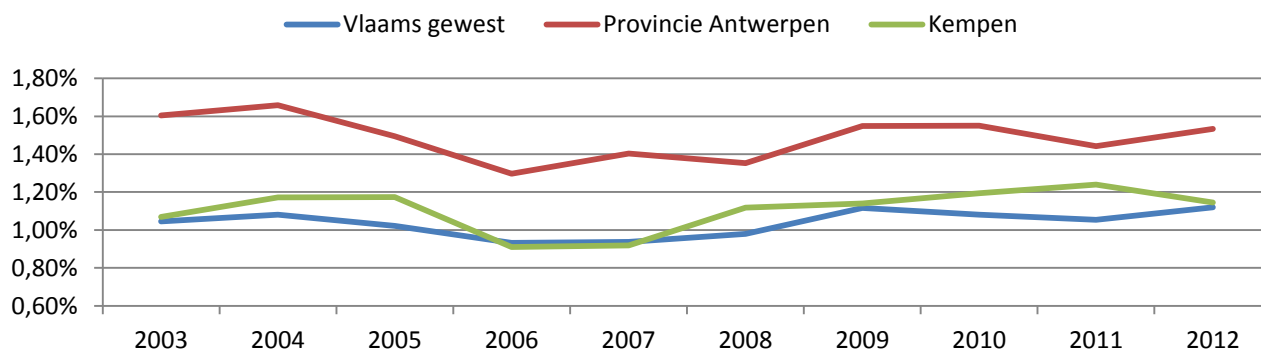
3 Iets hogere faillissementsratio

In 2012 gingen in de Kempen 365 ondernemingen op de fles. Het aantal faillissementen hangt samen met de algemene economische toestand. Zo blijkt uit onderstaande grafiek dat het aantal faillissementen in de periode 2003-2005 en de periode 2008-2012 veel hoger ligt dan in het referentiejaar 2001 (224 faillissementen). 2011 zorgde voor de absolute uitschieter met maar liefst 384 faillissementen.



Figuur 8: Evolutie van het aantal faillissementen van 2001-2012 volgens een index (2001=100) in de Kempen en Vlaanderen (Bron: FOD Economie, KMO, Middenstand en Energie - verwerking RESOC Kempen)

Als we het aantal falingen relateren aan het totaal aantal actieve ondernemingen (=de faillissementsratio) blijkt dat in 2012 ongeveer 1,14% van de Kempense ondernemingen failliet is gegaan, tegenover 1,12% gemiddeld in Vlaanderen. We stellen vast dat in 2006 en 2007 de faillissementsratio rond de 0,90% lag en nadien omwille van de financieel-economische crisis zelfs tot 1,24% opklom (in 2011). De Kempen laat wel een opvallend betere faillissementsratio optekenen dan het gemiddelde van de provincie Antwerpen.



Figuur 9: Evolutie van de faillissementsratio in de Kempen, provincie Antwerpen en Vlaanderen 2003-2012 (Bron: FOD Economie, KMO, Middenstand en Energie - verwerking RESOC Kempen)

We zien een sterke concentratie van het aantal faillissementen in de sectoren bouw, handel en horeca. In 2012 waren er 61 faillissementen in de bouw, 95 in de handel en 68 in de horeca. Samen goed voor 61% van alle faillissementen in de Kempen.

Hoeveel werknemers die bij deze faillissementen betrokken zijn, kunnen we niet achterhalen. Wel zijn de indelingen van de bedrijven in faling volgens dimensieklassen wel beschikbaar. Uit de cijfers blijkt dat het (gelukkig) vooral om heel kleine ondernemingen gaat met geen tot 4 werknemers.

	0-4 werknemers	5-9 werknemers	10-19 werknemers	20-49 werknemers	Meer dan 50 werknemers
2008	283	20	7	5	2
2009	302	17	12	2	1
2010	329	21	6	3	0
2011	352	15	9	4	4
2012	332	18	10	3	2

Tabel 1: Bedrijven in faling volgens dimensieklasse in de periode 2008-2012 (Bron: FOD economie, KMO, middenstand en energie - verwerking RESOC Kempen)

4 Piek van collectieve ontslagen in 2009

Naast faillissementen kunnen ook herstructureringen aanleiding geven tot ontslagen. Indien een werkgever wenst over te gaan tot een zogenaamd collectief ontslag, moet in Vlaanderen de plaatselijke VDAB directeur op de hoogte worden gebracht. Op basis van de VDAB gegevens is het dus mogelijk om een zicht te krijgen op de collectieve ontslagen in de Kempen. In de laatste 5 jaar hebben 33 bedrijven aangekondigd te willen overgaan tot een collectief ontslag van in totaal 4.165 werknemers of gemiddeld 126 werknemers per collectief ontslag. Vooral in 2009 tekenden we met 14 bedrijven in herstructurering een zware balans van 2.047 ontslagen werknemers op.



	2008	2009	2010	2011	2012
Aantal bedrijven	3	14	7	6	3
Aantal ontslagen	311	2047	884	639	284

Tabel 2: Bedrijven in herstructurering die overgaan tot collectief ontslag en aantal ontslagen in de periode 2008-2012 (Bron: VDAB – verwerking RESOC Kempen)

Afkortingen

BTW	Belasting over de toegevoegde waarde
FOD	Federale overheidsdienst
KMO	Kleine en middelgrote onderneming
RSZ	Rijksdienst voor sociale zekerheid
VDAB	Vlaamse dienst voor arbeidsbemiddeling